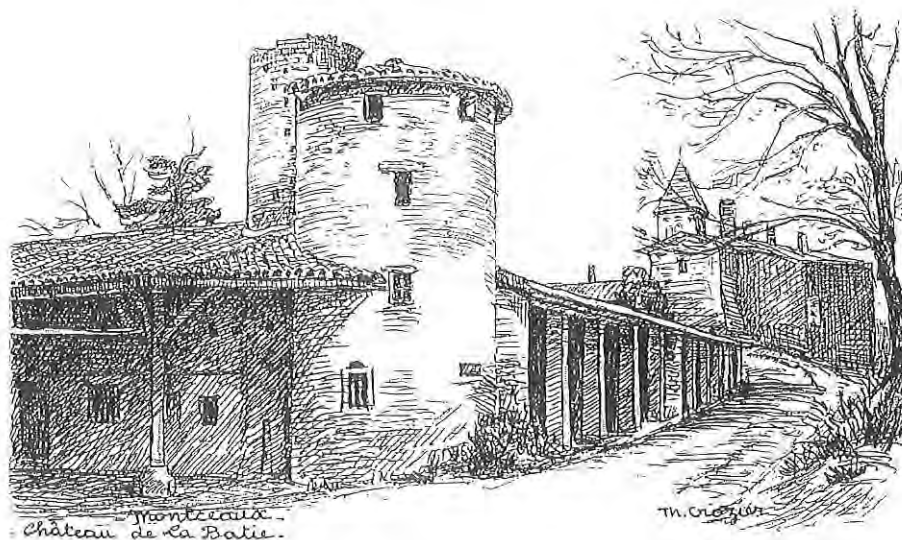


Département de l'Ain
Commune de Montceaux

Inventaire des archives

1725 – 2011



Réalisé par Eugénie Bonnafous,
archiviste du CDG 01
2012, 2014

Introduction

Présentation et intérêt du fonds

Le fonds ancien de la commune est constitué des seuls registres paroissiaux (GG1-5, 1725-1792).

Sur la partie moderne (1790-1982), certaines séries du fonds communal se révèlent parfois lacunaires. Certains documents se trouvent en très mauvais état de conservation. Il est probable qu'ils aient été stockés dans un espace où des infiltrations d'eau ont causés d'importants dégâts. Hormis la poussière présente sur l'ensemble des documents, on a pu constater que certains d'entre eux étaient complètement contaminés par la moisissure.

En série D, il manque le registre des délibérations de la période 1790-1815. L'inventaire des archives dressé en 1851 mentionne uniquement le registre de délibérations commencé en 1815.

En sous-série 1F, on trouve un recensement de population de 1820, ce qui est plutôt rare dans les communes du département. Il est à noter que les premiers folios du registre de délibération coté 1D1 contiennent un état nominatif de la population masculine des 20 à 60 ans pour l'année 1815.

En série G, les états de section du cadastre ordonné par la Constituante (1G1) ont été conservés ainsi qu'une matrice de rôle de la contribution foncière antérieure au cadastre napoléonien (1G2). Toutefois l'état de section et les matrices du cadastre napoléonien ne semblent pas présents en mairie. Seuls l'atlas et le procès-verbal de délimitation de la commune ont été conservés.

La série H est plutôt importante. On dispose de toutes les listes de recensement militaire depuis la loi de 1818 qui réinstaura la conscription (1H1). Les tableaux de recensement des chevaux susceptibles d'être requis ont été conservés pour toute la période 1874-1940 (2H1). Deux états de répartition du cantonnement des troupes pour l'année 1890 dressent un état exhaustif quartier par quartier de l'habitat de Montceaux (2H2). On trouve également quelques documents sur la garde nationale et les pompiers (3H1-2). Les documents relatifs aux guerres napoléoniennes sont nombreux notamment pour ce qui concerne les réquisitions de denrées, fourrages et chevaux. Les premiers feuillets du registre coté 1D1 viennent compléter cette liasse sur les guerres de 1815. En revanche, on trouve peu de documents relatifs aux deux guerres mondiales.

La série I nous renseigne sur la police, les mœurs et l'hygiène dans la commune. Un certain nombre de documents classés dans cette série traitent de la surveillance du territoire et du contrôle de la population (2I1-2).

La série des listes électorales remonte à 1831, date de la loi sur l'organisation municipale (1K1-2). Quelques incapacités électorales mais surtout un grand nombre de déclarations de résidence en application de la loi du 31 mai 1850 sont classés en 1K3. Ces documents nous

renseignent sur la population « temporaire » présente dans la commune au milieu du XIX^e siècle. Malgré quelques lacunes, les opérations de vote des élections politiques et professionnelles ont été dans l'ensemble bien conservées. Les plébiscites de 1851-1852 et 1870 sont classés en 1K4.

Les budgets et comptes remontent à 1814 mais on relève toutefois quelques lacunes (1L1-4).

Les dossiers de travaux classés en série M et O sont souvent très lacunaires. On y trouve toutefois quelques plans.

En série Q, il reste très peu de documents sur les aides issues des lois d'assistance.

Méthodologie et historique de classement

Dans une lettre datée du 5 novembre 1851, le sous-préfet approuve la délibération du 5 octobre pour le paiement du « travail de mise en ordre des archives communales ». Cette opération a donné lieu à l'élaboration d'un inventaire conservé sous la cote en 3D2.

En 2012, une intervention du Centre de gestion est programmée pour le classement du fonds contemporain. Au cours de cette opération, 14,30 ml de documents sont éliminés et 16,10 ml conservés. Conformément à la circulaire AD 83-1 du 8 mars 1983, les documents postérieurs à 1982 sont classés en série dite « W » et regroupés par domaine de compétence.

Le classement des archives communales anciennes et modernes a fait l'objet d'une seconde intervention programmée en 2014. Au cours de cette seconde opération, 5,93 ml de documents sont éliminés et 10,80 ml conservés. Ces derniers sont classés suivant le règlement de 1926. Le fonds ancien regroupe les documents antérieurs à 1790 et le fonds moderne comprend les documents de 1790 à 1982.

Le fonds classé représente aujourd'hui 26,90 ml d'archives répartis comme suit :

- archives anciennes : 0,30 ml ;
- archives modernes : 10,50 ml ;
- archives contemporaines : 16,10 ml.

L'intervention du Centre de gestion a également permis la restitution aux Archives départementales de documents n'appartenant pas au fonds communal :

- listes d'émargement (1973-1979, 1995-2004) : 0,15 ml ;
- registres de catholicité (1844-1925) : 0,02 ml ;
- registres d'appel de l'école (1953-1987) : 0,10 ml ;

Présentation de l'inventaire

L'inventaire s'organise autour de quatre grandes parties :

- inventaire des archives anciennes ;
- inventaire des archives modernes ;
- inventaire des archives contemporaines ;
- annexes.

Les 1^e et 2^e parties de l'inventaire décrivent le contenu des fonds ancien et moderne de la commune. Elles suivent l'ordre alphabétique de séries du cadre de classement réglementaire des archives communales de 1926.

La 3^e partie décrit le contenu du fonds contemporain de la commune. Elle suit l'ordre numérique des versements (sous-séries) cotés en W.

Chaque dossier s'accompagne d'une notice descriptive composée d'une :

- cote : ensemble de symboles (lettres, chiffres) identifiant chaque dossier et/ou boîte et permettant son identification ;
- analyse ;
- dates extrêmes : dates d'ouverture et de clôture d'un dossier ou d'un ensemble de dossiers.

Chaque description est composée d'un objet faisant référence au thème dont traitent les documents, suivi de l'action¹ exercée sur l'objet, de la typologie² et des dates extrêmes des documents. La ponctuation est là pour refléter cette disposition et suit les modèles suivants :

Cote Objet/Intitulé. – 1^e objet, 1^e action : typologie (dates), autre typologie (dates) ;
2^e action : typologie (dates). 2^e objet, action : typologie (dates).
dates extrêmes

Cote Objet/Intitulé.
dates extrêmes
1^e objet, 1^e action : typologie (dates), autre typologie (dates) ; 2^e action : typologie (dates).
2^e objet, action : typologie (dates).

Les dates contenues dans l'analyse sont inscrites entre parenthèses. Pour les documents non datés, deux cas de figure peuvent se présenter. Les crochets donnent une fourchette de dates que l'on a pu déterminer à partir des informations contenues dans les documents. Dans le cas contraire, les analyses sont suivies de la mention s.d. (sine datum).

La 4^e partie de l'inventaire regroupe les annexes :

- un index alphabétique de mots clés, de noms de lieux et de noms de personne. Il renvoie aux cotes ;
- une table des illustrations ;
- une table des matières.

¹ L'action est la procédure pesant sur l'objet : l'action peut être concrète (construction, réparation, enseignement, etc.) ou abstraite (réglementation, organisation, préparation, etc.).

² La typologie est la nature des pièces contenues dans le dossier (ex : procès-verbaux, plans, listes nominatives, etc.)

Réglementation des archives

Les communes sont propriétaires de leurs archives à l'exception de certains documents, comme l'état civil, le cadastre, les listes d'émargement, dont la propriété demeure celle de l'État.

Les archives communales, pour lesquelles le maire est civilement et pénalement responsable, constituent un bien imprescriptible et inaliénable de la commune. Aussi, aucun document d'archives ne peut être prêté ou donné. Leur consultation est réglementée par les articles L. 213-1 à L. 213-3, L. 213-5, L. 213-6 et L. 213-8 du Code du patrimoine.

Afin de mieux gérer l'importance des documents contemporains, la circulaire AD 93-1 du 11 août 1993 et l'instruction DAF/DPACI/RES/2009/018 du 28 août 2009 proposent des tableaux de tri et d'élimination de certains documents. Cependant, il est nécessaire d'établir un bordereau d'élimination soumis au visa du directeur des Archives départementales avant toute destruction de document, excepté pour la documentation.

Cadre de classement

Archives anciennes (antérieures à 1790)

Série AA	Actes constitutifs et politiques de la commune, correspondance générale
Série BB	Administration communale
Série CC	Finances, impôts et comptabilité
Série DD	Biens communaux, eaux et forêts, travaux publics, voirie
Série EE	Affaires militaires
Série FF	Justice, procédures, police
Série GG	Cultes, instruction publique, assistance publique
Série HH	Agriculture, industrie, commerce
Série II	Documents divers

Archives modernes (1790-1982)

Série A	Lois et actes du pouvoir central	
Série B	Actes de l'administration départementale	
Série D	Administration générale de la commune	
	Conseil municipal.....	1 D
	Actes de l'administration municipale.....	2 D
	Administration générale de la commune.....	3 D
	Contentieux, assurance.....	4 D
Série E	État civil	
Série F	Population, économie, statistiques	
	Population.....	1 F
	Commerce et industrie.....	2 F
	Agriculture.....	3 F
	Subsistances.....	4 F
	Statistique générale.....	5 F
	Mesures d'exception.....	6 F
	Travail.....	7 F

Série G Contributions, administrations financières

Cadastre, contributions directes.....	1 G
Impôts extraordinaires.....	2 G
Rapports financiers avec diverses administrations.....	3 G

Série H Affaires militaires

Recensement militaire.....	1 H
Administration militaire.....	2 H
Garde nationale, sapeurs-pompiers et protection civile.....	3 H
Mesures d'exception et faits de guerre.....	4 H

Série I Police, hygiène publique, justice

Police locale.....	1 I
Police générale.....	2 I
Justice.....	3 I
Répression.....	4 I
Hygiène publique.....	5 I

Série K Élections, personnel municipal

Élections.....	1 K
Personnel municipal.....	2 K
Protocole et distinction honorifique.....	3 K

Série L Finances communales

Budgets et comptes, comptabilité.....	1 L
Revenus et charges de la commune.....	2 L

Série M Édifices communaux, établissements publics

Édifices publics.....	1 M
Édifices du culte et cimetière.....	2 M
Édifices à usage de service d'assistance et de prévoyance.....	3 M
Édifices scolaires et d'enseignement.....	4 M

Série N Biens communaux, terres, bois, eaux

Biens communaux.....	1 N
Bois.....	2 N
Eaux.....	3 N
Propriétés et droits divers.....	4 N

Série O Travaux publics, voirie, moyens de transport, régime des eaux

Travaux publics, voirie, égouts, eau potable.....	1 O
Moyens de transport, électricité.....	2 O
Navigation et régime des eaux.....	3 O

Série P Culte

Culte catholique.....	1 P
Culte protestant.....	2 P
Cultes israélites.....	3 P
Cultes divers.....	4 P

Série Q Assistance et prévoyance

Bureau de bienfaisance, bureau d'aide sociale	1 Q
Œuvres charitables.....	2 Q
Établissements hospitaliers.....	3 Q
Institutions diverses	4 Q
Application des lois d'assistance et de prévoyance.....	5 Q

Série R Instruction publique, sciences, lettres et arts

Instruction publique.....	1 R
Sciences, lettres et arts.....	2 R
Sport et tourisme	3 R

Série S Divers**Série T** Urbanisme**Archives contemporaines (postérieures à 1983)**

1 W	Administration communale
2 W	Finances communales
3 W	Personnel communal
4 W	Élections, population, police
5 W	Bâtiments et biens communaux
6 W	Travaux, voirie, réseaux, communications
7 W	Santé, environnement
8 W	Urbanisme
9 W	Action sociale, enseignement, culture, sport
AI	Archives intermédiaires

Archives anciennes (antérieures à 1790)

Série GG Cultes, instruction publique, assistance
publique

GG1-5 Registres paroissiaux des baptêmes, mariages, sépultures.

1725-1792

GG1 1725-1734

GG2 1735-1746

GG3 1747-1760

GG4 1761-1775

GG5 1776-1792

Archives modernes (1790-1982)

Série D Administration générale de la commune

1 D Conseil municipal

- 1D1-5** Registres de délibérations du conseil municipal et du bureau de bienfaisance³.
1815-1970
- 1D1** 1815 (1^{er} mai) - 1861 (11 mai)
Les premiers folios contiennent aussi un état nominatif de la population masculine des 20 à 60 ans (1815), la liste des officiers et sous-officiers de la garde nationale (1815), des états des réquisitions militaires pour les soldats stationnés à Montceaux (1815).
- 1D2** 1861 (9 juillet) - 1884 (27 avril)
On trouve en fin de registre les délibérations de la commission administrative du bureau de bienfaisance (1861, 12 octobre - 1888, 30 décembre).
- 1D3** 1884 (18 mai) - 1906 (17 juin)
Registre en très mauvais état.
- 1D4** 1907 (17 novembre) - 1934 (18 novembre)
- 1D5** 1934 (30 décembre) - 1970 (5 mars)
- 1D6-8** Extraits du registre des délibérations du conseil municipal et pièces annexes.
1896-1982
- 1D6** 1896-1925
- 1D7** 1926-1964
- 1D8** 1965-1982

2 D Actes de l'administration municipale

- 2D1** Registre des arrêtés du maire.
1884-1991
- 2D2** Extraits du registre des arrêtés du maire.
1860, 1920-1982
- 2D3** Répertoire des actes de la commune.
1818-1831
- 2D4** Registre de correspondance (1883-1886, 1928).
1883-1928

³ L'inventaire des archives dressé en 1851 (3D2) mentionne uniquement le registre de délibérations commencé en 1815.

2D5 Correspondance et instructions. 1810-1947

3 D Administration générale de la commune

3D1 Modification de territoire. 1951-1974
Demande de rattachement de la commune de Dompierre-sur-Chalaronne au canton de Châtillon-sur-Chalaronne : avis du conseil municipal [1951].
Regroupement de communes dans une structure intercommunale : projet de statuts, coupure de presse, instructions, correspondance (1971-1974).

3D2 Archives communales et mobilier : inventaire. 1851

4 D Contentieux, assurance

4D1 Contentieux avec Claude Marboud. – Anticipation sur le chemin vicinal n°5 : jugement, arrêté du conseil de préfecture, procès-verbal de délit de voirie, correspondance. 1875-1887

4D2 Assurance : polices d'assurance, correspondance. 1927-1968

Figure 1 - Demande de secours aux sinistrés de Salins : lettre de la commission pour l'incendie de Salins, 2D5 (1825)

Paris, le 11. octobre, 1825.

Messieurs,

Dans le rapport que vous m'avez adressé, le 18. août, par lequel vous m'avez informé de l'incendie de Salins, j'ai vu, avec regret, que les secours que vous m'avez demandés, n'ont pas encore été envoyés à l'Administration de Salins, et que vous n'avez pas encore été remboursés des avances que vous m'avez faites pour leur envoi. C'est pourquoi j'ai l'honneur de vous adresser ci-joint, en vertu de la Commission que vous m'avez honorée de m'adresser, le 18. août, par lequel vous m'avez informé de l'incendie de Salins, et que vous m'avez demandé des secours, de vous adresser la somme de 390,000 francs, qui est le montant des avances que vous m'avez faites pour leur envoi, et que vous m'avez demandé des secours, et que vous m'avez demandé des secours, et que vous m'avez demandé des secours.

Je suis, Messieurs, avec respect, votre dévoué serviteur,

Le Directeur de la Commission pour l'incendie de Salins,

L. de la Roche-Aymon.

Messieurs, pour ce qui regarde l'envoi des secours, j'ai l'honneur de vous adresser ci-joint, en vertu de la Commission que vous m'avez honorée de m'adresser, le 18. août, par lequel vous m'avez informé de l'incendie de Salins, et que vous m'avez demandé des secours, de vous adresser la somme de 390,000 francs, qui est le montant des avances que vous m'avez faites pour leur envoi, et que vous m'avez demandé des secours, et que vous m'avez demandé des secours.

Je suis, Messieurs, avec respect, votre dévoué serviteur,

Le Directeur de la Commission pour l'incendie de Salins,

L. de la Roche-Aymon.

Messieurs, pour ce qui regarde l'envoi des secours, j'ai l'honneur de vous adresser ci-joint, en vertu de la Commission que vous m'avez honorée de m'adresser, le 18. août, par lequel vous m'avez informé de l'incendie de Salins, et que vous m'avez demandé des secours, de vous adresser la somme de 390,000 francs, qui est le montant des avances que vous m'avez faites pour leur envoi, et que vous m'avez demandé des secours, et que vous m'avez demandé des secours.

Je suis, Messieurs, avec respect, votre dévoué serviteur,

Le Directeur de la Commission pour l'incendie de Salins,

L. de la Roche-Aymon.

Série E État civil

E1-3	Registres d'état civil.		1793-1802
E1	Naissances	<i>restauration nécessaire</i>	
E2	Mariages		
E3	Décès		
E4-6	Registres d'état civil.		1803-1812
E4	Naissances		
E5	Mariages		
E6	Décès		
E7-9	Registres d'état civil.		1813-1822
E7	Naissances		
E8	Mariages		
E9	Décès		
E10-12	Registres d'état civil.		1823-1832
E10	Naissances		
E11	Mariages		
E12	Décès avec table décennale des décès 1833-1842		
E13-15	Registres d'état civil.		1833-1842
E13	Naissances avec table décennale		
E14	Mariages avec table décennale		
E15	Décès		
E16-18	Registres d'état civil.		1843-1852
E16	Naissances avec table décennale	<i>restauration nécessaire</i>	
E17	Mariages avec table décennale		
E18	Décès avec table décennale		
E19-21	Registres d'état civil.		1853-1862
E19	Naissances avec table décennale		
E20	Mariages avec table décennale		
E21	Décès avec table décennale		

E22-24	Registres d'état civil.	1863-1870
E22	Naissances	
E23	Mariages	
E24	Décès	
E25-27	Registres d'état civil.	1871-1882
E25	Naissances	
E26	Mariages	
E27	Décès	
E28-30	Registres d'état civil.	1883-1892
E28	Naissances	
E29	Mariages	
E30	Décès	
E31-33	Registres d'état civil.	1893-1902
E31	Naissances	
E32	Mariages	
E33	Décès	
E34-36	Registres d'état civil.	1903-1912
E34	Naissances	
E35	Mariages	
E36	Décès	
E37-39	Registres d'état civil.	1913-1922
E37	Naissances avec table décennale	
E38	Mariages avec table décennale	
E39	Décès avec table décennale	
E40-42	Registres d'état civil.	1923-1930
E40	Naissances avec table décennale	
E41	Mariages avec table décennale	
E42	Décès avec table décennale	
E43-44	Registres des naissances, mariages et décès, tables décennales.	1931-1948
E43	1931-1940	
E44	1941-1948	

E45-47	Registres d'état civil.	1949-1953
E45	Naissances	
E46	Mariages	
E47	Décès	
E48-50	Registres d'état civil.	1954-1962
E48	Naissances avec table décennale 1953-1962	
E49	Mariages avec table décennale 1953-1962	
E50	Décès	
E51-53	Registres d'état civil.	1963-1972
E51	Naissances	
E52	Mariages	
E53	Décès	
E54-56	Registres d'état civil.	1973-1982
E54	Naissances	
E55	Mariages	
E56	Décès	
E57-61	Tables décennales.	1863-1982
E57	1863-1873, 1893-1912	
E58	1933-1942	
E59	1943-1952	
E60	1963-1972	
E61	1973-1982	
E62	Gestion de l'état civil. – Tenue des registres et pièces annexes : extraits d'acte, publications de mariage, jugements de divorce, avis de décès, certificats médicaux, tableaux de vérification des registres, instructions.	1822-1956

Série F Population, économie, statistiques

1 F Population

- 1F1-2** Recensement de la population. 1820-1982
- 1F1** Listes nominatives (1820-1975).
Lacunes pour les années 1851 et 1954.
- 1F2** États récapitulatifs et tableaux statistiques, feuilles et bordereaux de district, nomination et rémunération des agents recenseurs, résultats statistiques (1856-1906, 1962-1982).
- 1F3** Mouvements de la population, listes des naissances, mariages et décès. 1821, 1888-1906

3 F Agriculture

- 3F1-2** Statistique agricole annuelle et plan départemental de ravitaillement. 1860-1960
- 3F1** Registre décennal de statistique agricole, registres de culture, de cheptel et d'exploitation, états, questionnaires d'enquête, bulletins récapitulatifs, instructions (1860, 1901-1960).
- 3F2** Bulletins individuels de déclaration agricole (1941-1944).
- 3F3** Céréaliculture. – Récolte, ensemencement et prime d'encouragement : registre des déclarations d'ensemencements de blé, tableaux récapitulatifs des déclarations, déclarations individuelles de récolte, instructions. 1919, 1934-1962
- 3F4** Viticulture, récolte et stock : relevés annuels des déclarations, registre à souche des déclarations, déclarations individuelles. 1922-1951
- 3F5** Culture du lin et du chanvre. – Prime d'encouragement : états récapitulatifs des déclarations, déclarations individuelles, instructions. 1893-1905

-
- 3F6** Bétail et chevaux. – Recensement : questionnaire (1825), situations mensuelles du bétail (1945), instructions. 1825-1945
- 3F7** Fichier des exploitations agricoles. 1967-1968
- 3F8** Statistiques agricoles : inventaire communal. 1979
- 3F9** Calamités et pertes agricoles. – Déclarations et secours aux victimes : registre des déclarations, note, certificat, facture, délibération, instructions, correspondance (1895-1950). Maladies des végétaux et nuisibles : affiche, instructions, correspondance (1901-1956). 1895-1956
- 3F10** Outillage agricole. – Enquête : état statistique. 1946
- 3F11** Concours agricoles départementaux : règlements. 1905-1906
- 3F12** Syndicats agricoles. – Relations avec la Société d'agriculture de l'arrondissement de Trévoux : correspondance (1902). Constitution du syndicat agricole de Montceaux : procès-verbal de constitution, liste des membres du conseil d'administration, récépissé de dépôt en mairie (1945). 1902-1945
- 3F13** Protection sociale des agriculteurs. – Caisse mutuelle agricole d'assurances sociales et d'allocations familiales de l'Ain, section locale de Montceaux : listes nominatives, états des cotisations, états des allocations à payer, relevés de propriétés exploitées, cartes d'adhérent (1939-1956). Comité local d'action sociale de la mutualité agricole, constitution : procès-verbal (1953). 1939-1956
- 3F14** Protection sociale des artisans ruraux et exploitants agricoles. – Paiement des cotisations : carnets à souche. 1937-1952

5 F Statistique générale

5F1 Statistique générale des sinistres.

1913-1939

Figure 2 - Recensement de population : liste des hommes de 20 à 60 ans, 1F1 (1820)

Recensement de la population de la Commune de Montceaux fait au mois d'août 1820.										
Section A B C	Section B A C	Section C B A	Section A		Section B		Section C		Total	
Section B A C	Section A B C	Section C B A	Section A	Section B	Section C	Section A	Section B	Section C	Section A	Section B
Section B A C	Section A B C	Section C B A	Section A	Section B	Section C	Section A	Section B	Section C	Section A	Section B
1	1	1	1	1	1	1	1	1	1	1
2	2	2	2	2	2	2	2	2	2	2
3	3	3	3	3	3	3	3	3	3	3
4	4	4	4	4	4	4	4	4	4	4
5	5	5	5	5	5	5	5	5	5	5
6	6	6	6	6	6	6	6	6	6	6
7	7	7	7	7	7	7	7	7	7	7
8	8	8	8	8	8	8	8	8	8	8
9	9	9	9	9	9	9	9	9	9	9
10	10	10	10	10	10	10	10	10	10	10
11	11	11	11	11	11	11	11	11	11	11
12	12	12	12	12	12	12	12	12	12	12
13	13	13	13	13	13	13	13	13	13	13
14	14	14	14	14	14	14	14	14	14	14
15	15	15	15	15	15	15	15	15	15	15
16	16	16	16	16	16	16	16	16	16	16
17	17	17	17	17	17	17	17	17	17	17
18	18	18	18	18	18	18	18	18	18	18
19	19	19	19	19	19	19	19	19	19	19
20	20	20	20	20	20	20	20	20	20	20
21	21	21	21	21	21	21	21	21	21	21
22	22	22	22	22	22	22	22	22	22	22
23	23	23	23	23	23	23	23	23	23	23
24	24	24	24	24	24	24	24	24	24	24
25	25	25	25	25	25	25	25	25	25	25
26	26	26	26	26	26	26	26	26	26	26
27	27	27	27	27	27	27	27	27	27	27
28	28	28	28	28	28	28	28	28	28	28
29	29	29	29	29	29	29	29	29	29	29
30	30	30	30	30	30	30	30	30	30	30
31	31	31	31	31	31	31	31	31	31	31
32	32	32	32	32	32	32	32	32	32	32
33	33	33	33	33	33	33	33	33	33	33
34	34	34	34	34	34	34	34	34	34	34
35	35	35	35	35	35	35	35	35	35	35
36	36	36	36	36	36	36	36	36	36	36
37	37	37	37	37	37	37	37	37	37	37
38	38	38	38	38	38	38	38	38	38	38
39	39	39	39	39	39	39	39	39	39	39
40	40	40	40	40	40	40	40	40	40	40
41	41	41	41	41	41	41	41	41	41	41
42	42	42	42	42	42	42	42	42	42	42
43	43	43	43	43	43	43	43	43	43	43
44	44	44	44	44	44	44	44	44	44	44
45	45	45	45	45	45	45	45	45	45	45
46	46	46	46	46	46	46	46	46	46	46
47	47	47	47	47	47	47	47	47	47	47
48	48	48	48	48	48	48	48	48	48	48
49	49	49	49	49	49	49	49	49	49	49
50	50	50	50	50	50	50	50	50	50	50
51	51	51	51	51	51	51	51	51	51	51
52	52	52	52	52	52	52	52	52	52	52
53	53	53	53	53	53	53	53	53	53	53
54	54	54	54	54	54	54	54	54	54	54
55	55	55	55	55	55	55	55	55	55	55
56	56	56	56	56	56	56	56	56	56	56
57	57	57	57	57	57	57	57	57	57	57
58	58	58	58	58	58	58	58	58	58	58
59	59	59	59	59	59	59	59	59	59	59
60	60	60	60	60	60	60	60	60	60	60
61	61	61	61	61	61	61	61	61	61	61
62	62	62	62	62	62	62	62	62	62	62
63	63	63	63	63	63	63	63	63	63	63
64	64	64	64	64	64	64	64	64	64	64
65	65	65	65	65	65	65	65	65	65	65
66	66	66	66	66	66	66	66	66	66	66
67	67	67	67	67	67	67	67	67	67	67
68	68	68	68	68	68	68	68	68	68	68
69	69	69	69	69	69	69	69	69	69	69
70	70	70	70	70	70	70	70	70	70	70
71	71	71	71	71	71	71	71	71	71	71
72	72	72	72	72	72	72	72	72	72	72
73	73	73	73	73	73	73	73	73	73	73
74	74	74	74	74	74	74	74	74	74	74
75	75	75	75	75	75	75	75	75	75	75
76	76	76	76	76	76	76	76	76	76	76
77	77	77	77	77	77	77	77	77	77	77
78	78	78	78	78	78	78	78	78	78	78
79	79	79	79	79	79	79	79	79	79	79
80	80	80	80	80	80	80	80	80	80	80
81	81	81	81	81	81	81	81	81	81	81
82	82	82	82	82	82	82	82	82	82	82
83	83	83	83	83	83	83	83	83	83	83
84	84	84	84	84	84	84	84	84	84	84
85	85	85	85	85	85	85	85	85	85	85
86	86	86	86	86	86	86	86	86	86	86
87	87	87	87	87	87	87	87	87	87	87
88	88	88	88	88	88	88	88	88	88	88
89	89	89	89	89	89	89	89	89	89	89
90	90	90	90	90	90	90	90	90	90	90
91	91	91	91	91	91	91	91	91	91	91
92	92	92	92	92	92	92	92	92	92	92
93	93	93	93	93	93	93	93	93	93	93
94	94	94	94	94	94	94	94	94	94	94
95	95	95	95	95	95	95	95	95	95	95
96	96	96	96	96	96	96	96	96	96	96
97	97	97	97	97	97	97	97	97	97	97
98	98	98	98	98	98	98	98	98	98	98
99	99	99	99	99	99	99	99	99	99	99
100	100	100	100	100	100	100	100	100	100	100

Série G Contributions, administrations financières

1 G Cadastre, contributions directes

1G1 Cadastre ordonné par la Constituante : états des sections A du Sablon, B des Plattures, C de Bellevue. 1791

1G2 Contribution foncière : matrices de rôle. 1791-an VII (1798)

Cadastre napoléonien

1G3 Délimitation de la commune : procès-verbal. 1828

1G4 Atlas cadastral. 1829

1G5 Table alphabétique de la matrice des propriétés non bâties. après 1882

Cadastre révisé

1G6 État de section. 1936-1981

1G7-9 Matrices des propriétés bâties et non bâties. 1936-1973

1G7 Volume 1
1G8 Volume 2
1G9 Volume 3

Contributions directes

- 1G10** Contributions foncière, personnelle et mobilière, des portes et fenêtres : matrices générales.
Lacunes : 1829-1832, 1836-1844, 1849-1853. 1826-1931
- 1G11** Contribution foncière des propriétés bâties et non bâties, taxe des biens de mainmorte, contribution mobilière et taxe d'habitation, contribution des patentes et taxe sur la valeur locative des locaux professionnels, taxe sur les chiens, taxe sur les voitures, chevaux, mules et mulets, taxe sur les domestiques, précepteurs et gouvernantes, taxe sur les instruments de musique à clavier, taxe des prestations : copies de la matrice. 1931-1981
- 1G12** Contributions sur les constructions nouvelles, reconstructions, additions de construction et affectations de terrains : registres à souche des déclarations. 1893-1970
- 1G13** Contributions sur les voitures, chevaux, mules et mulets : registre à souche des déclarations, récépissés de déclarations, instructions, correspondance. 1864-1904
- 1G14** Tableaux de renseignements extraits des rôles des contributions directes. 1881-1982
- 1G15** Contribuables, commissaires-répartiteurs, fiscalité professionnelle et des personnes, évaluations foncières, borne géodésique. 1871-1980
- Commissaires-répartiteurs : listes de proposition et nominations (1911-1938).
Patente : matrices de rôle (1876-1877).
Taxe sur les billards : registre à souche (1871).
Dégrèvements : registre à souche des déclarations, instructions (1888-1905).
Création d'une recette-buraliste des contributions directes à Montceaux (1905-1907).
Taxe sur les chiens, taxe sur les voitures, chevaux, mules et mulets, taxe sur les domestiques, précepteurs et gouvernantes, taxe sur les instruments de musique à clavier, taxe sur les chasses gardées : registre des déclarations des éléments imposables (1941-1956).
Taxe proportionnelle et surtaxe progressive, impôt sur les bénéficiaires, impôt sur le revenu : listes des contribuables, listes de classement des exploitations de polyculture (1928-1974).
Révision des évaluations foncières : tableaux des coefficients d'adaptation, tarifs des évaluations (1925-1980).
Taxe exceptionnelle de guerre : listes des personnes affranchies de la taxe (1917-1918).
Matrice cadastrale, refonte de la table alphabétique et expédition : facture, correspondance (1886).
Reliure et restauration de l'atlas cadastral : offres de service (1901-1907).
Institut géographique national, opération de triangulation : arrêté préfectoral (1944) ; implantation d'une borne géodésique : servitude de passage, liste des points géodésiques, plan, instructions (1948-1949).
Correspondance, avertissements (1901-1949).

3 G Rapports financiers avec diverses administrations

3G1 Poids public. – Affermage et vérification du pesage : procès-verbaux d'adjudication, cahiers des charges, facture, délibérations, correspondance.
1886-1939

3G2 Poste et téléphone.
1818-1963

Service des dépêches : lettre du sous-préfet (1818).

Relations avec la direction des postes et télégraphes : correspondance (1908-1944).

Gérance de la cabine téléphonique : contrat de service, délibération, correspondance (1957-1963).

Droit de commission et taxe d'expédition et factage : carnets de reçus (1944-1950).

Série H Affaires militaires

1 H Recensement militaire

- 1H1** Tableaux de recensement des classes. 1818-1982
- 1H2** Recrutement et tirage au sort : avis d'inscription, demandes et feuilles de renseignements, affiche de la liste du tirage au sort, mandat d'amener pour insoumission, états nominatifs des exemptés et soutiens de famille, certificats, demandes de permission, permissions agricoles, registre à souche des déclarations de changement de résidence, instructions, correspondance. 1818-1971
- 1H3** Armée de réserve et mobilisation : état nominatifs des hommes mobilisés, tableau de recensement des classes de 1855 à 1866 de l'armée territoriale, relevés nominatifs de la garde nationale sédentaire et mobile, registres des notifications des ordres de route, ordres de route, instructions. 1819-1912
- 1H4** Soldats décédés : registre à souche, avis de décès. 1870-1961

2 H Administration militaire

- 2H1** Réquisitions militaires. – Recensement des chevaux, juments, mulets et mules, recensement des voitures attelées et non attelées, recensement des véhicules automobiles : listes de recensement, registres uniques, tableaux de classement, procès-verbaux de visite et d'examen des chevaux, souches de déclarations individuelles, instructions. 1874-1940
- 2H2** Cantonnement des troupes : état de répartition des ressources en logement, état de répartition du cantonnement, instructions, correspondance. 1817-1931
- 2H3** Recensement des pigeons-voyageurs : affiche. 1947

- 2H4** Gendarmerie de Trévoux. – Service assuré sur la commune de Montceaux : lettre du commandant au maire. 1976

3 H Garde nationale, sapeurs-pompiers et protection civile

- 3H1** Garde nationale. – Contrôle nominatif, élections et conseil de discipline : listes nominatives, procès-verbaux d'élection des officiers, procès-verbal de nomination des membres du conseil de discipline. 1840-1870
- 3H2** Sapeurs pompiers. – Personnel, équipement, élections au Conseil supérieur des sapeurs pompiers : liste électorale, procès-verbaux d'élection, actes d'engagement, devis, marché de gré à gré, factures, statuts de la Mutuelle des sapeurs pompiers de l'Ain, arrêtés préfectoraux, correspondance. 1914-1974

4 H Mesures d'exception et faits de guerre

- 4H1** Guerres napoléoniennes. – Réquisitions et dépenses de guerre : registre des réquisitions, liste nominative des distributions de viande, états des fournitures faites aux troupes alliées, bons et relevé nominatif des contributions extraordinaires, compte de dépenses, procès-verbal de vérification du rôle de nivellement, récépissés, quittances, correspondance. 1815-1818
- 4H2** Première Guerre mondiale. – Collecte d'or, mobilisation, décès de soldats, réquisitions militaires, réfugiés : ordre de route, cahier d'enregistrement des militaires décédés, bulletins de réquisition des chevaux et voitures attelées, certificats de la commission de réforme, instructions, télégrammes, correspondance. 1914-1919
- 4H3** Seconde Guerre mondiale. – Mobilisation, réquisitions, rationnement, surveillance des prix, contrôle de la population, réfugiés, détention d'armes : carnets à souche des ordres de production de pomme de terre, déclarations de propriété d'un véhicule automobile, déclarations de stock de carburant, cahier d'enregistrement des détenteurs d'armes de chasse, ouvrage imprimé sur Oradour-sur-Glane, instructions, correspondance. 1939-1948

Figure 3 - Cantonnement des troupes : état de répartition des ressources en logement, 2H2 (1890)

	Désignation par rue des maisons au moyen de leur numéro et du nom de leur propriétaire	Nombre					Observations
		chambres pour officiers	lits pour officiers	lits pour sous-officiers	places pour chevaux	places pour voitures	
Le grand Noiset	1 Boisson Jean			4	3		
	2 Romant Philippe			1	4	3	
	3 Sanderson V.				2		
	4 Delorme Ant ^{me}						
	5 Charvocat Ant ^{me}	2	2	1	8	10	
	6 Lemonon Jean			1			
Le petit Noiset	1 Neuv. Morel			1	3	3	
	2 Chevalier Philippe			1	3		
	3 Neuv. Garnier			1			
	4 Garnier Cl ^{se}			1	2	2	
	5 Lay Louis			1			
	6 Garnier Louis			1	3	3	
Le grand Noiset	1 Neuv. Clotilde			1	2	2	
	2				2		
	3 Lay Antoine			1			
	4				2		
	5 Guichard Jacques			1			
	6 Duprat Foy			1			
Le grand Noiset	7 Plombau Jules			1			
	1			1			
	2 Poncet Benoît			1			
	3						
	4						
	5						
		30	32	137	137	111	

	Désignation par rue des maisons au moyen de leur numéro et du nom de leur propriétaire	Nombre					Observations
		chambres pour officiers	lits pour officiers	lits pour sous-officiers	places pour chevaux	places pour voitures	
Le grand Noiset	5 Poncet Jean			1			
	4 Demille B ^{te}						
	7 Fond Foy				1		
	6 Fond J ^{se} Cl ^{se}				3		
	7 Lempere Cl ^{se}				1		
	8 Poncet Benoît				1		
	9 Montagnis Jean				1		
	10 Fardot Philippe				1		
	11 Patis Antoine				1		
	12 Gayer Benoît						
	13 Perrot Cl ^{se}				1		
	14 Duchouart Ant ^{me}				1		
	14 bis Duc Benoît				1		
	15 Galland Foy				2		
	16 Coum Jean				1		
	17 Baloffy Cl ^{se}				1		
	18 Baloffy B ^{te}				1		
	19 Baloffy Jean				2	2	2
	20 Neuv. Drey				1	3	3
	21 Poncet André						
	22 Bueton Cl ^{se}				1		
	1 Noillet						
		70	72	157	157	116	

	Désignation par rue des maisons au moyen de leur numéro et du nom de leur propriétaire	Nombre					Observations	
		chambres pour officiers	lits pour officiers	lits pour sous-officiers	places pour chevaux	places pour voitures		
Le grand Noiset	16 Chevalier Claude	4	4	2	15	12		
	17 M'caulier Claude			2	4	6		
	18 Jacquot Claude			1				
	1 Cernin Claude				6	6		
	2 Guillarm							
	3 Hillaire J ^{se} Sire							
	4 Coiste Benoît			3	6	6		
	5 Cernin J ^{se} Cl ^{se}			2				
	1 de Chabannesq	6	8	10	10	10		
	1 Cotte Pierre			1	2	4		
	2 Duc Benoît							
	3 Garnier Cl ^{se}			1				
	4 Bernard Ant ^{me}			1	2			
	5 Romant Daniel					2		
Le grand Noiset	6 Neuv. Charbonnel							
	7 Servigne Louis			1	2	2		
	1 Jeanin B ^{te}							
	10 Bonziat Jean							
	11 Berthier Claude					2		
	12 Agard Laurent							
	13 Chevalier Ant ^{me}							
	14 Nolet Jean			1	2			
			28	30	33	162	145	

	Désignation par rue des maisons au moyen de leur numéro et du nom de leur propriétaire	Nombre					Observations	
		chambres pour officiers	lits pour officiers	lits pour sous-officiers	places pour chevaux	places pour voitures		
Le grand Noiset	18 Bonnat Louis				2			
	16 Collier							
	18 bis Jouis Claude				3	12	8	
	1 Bernard J ^{se} Cl ^{se}				4	10	10	
	19 Brochette				1			
	1 Nolet Louis					3	3	
	2 Demont Nicolas				1	2	2	
	3 S ^{te} Marthe J ^{se} Cl ^{se}				1	8		
	4 S ^{te} Marthe Foy				"	"		
	5 Charvin Joseph				1			
	6 Nolet Louis				1	1	3	
	6 Nolet Benoît							
	7 Garnier Cl ^{se}				1			
	8 Charbonnel				2	2	2	
Le grand Noiset	9 Nolet Ant ^{me}							
	10 Bernarda Rosmany					2		
	11 Nolet Cl ^{se}				2	2		
	12 Nolet Cl ^{se} tme							
	13 Delorme							
	14 Jouis Claude				1			
	1 Dupire Louis					2	2	
	2 Jouis Benoît				2	10	8	
			28	30	33	162	145	

Figure 4 - Guerres napoléoniennes : état des fournitures et charges militaires supportées par la commune, 4H1 (1815)

Sous-préfecture de Lisieux Commune de Montcaury Canton de Choletay

État des Fournitures et Charges Militaires Supportées par Cette Commune Depuis le 10 Juin 1815 jusqu'au 1^{er} Jan^{ier} 1816

Montant des Contributions		(Principales personnelles & mobilières portées & fondées réelles)	Deuxième des autres 1815 (jusqu'au 16 octobre 1815)		Troisième des autres 1815 (du 16 octobre 1815 à fin 1815)	Total
			166 20	166 20	166 20	500 60

Noms des Livrables	Livrés en Nature ou Monnaie	Nom et qualité de l'objet ou des objets qui ont servi les objets Livrés	Nature et quantité de Livrées et argent												Somme payée pour Requêtes	
			Froment	Seigle	Foin	Paille	Blé	Orge	Avoine	Haricots	Bois	Charbon	Autres	Argent		
20 au 20 Juin	Rouzy	Arche de bois de charpente														3751 84
22 août 1815		Cornillon bois														
		Sapin bois														
18 Juit	Chastillon	Le Maire														309 46
24 id		Le Maire														
19 au 20	Montcaury	Quatre gendarmes														197 40
20 Juit		Barille id														
28 août	Meyrieux	David id														210 80
28 août		David id														
20 au 21	Choletay	Arche de bois														805 00
20 au 21		Arche de bois														
			Total 627 88 + 11 16 = 639 04 = 591 105 = 1477 63													

Fournitures Livrées aux Troupes Alliées en Nature, Denrées, Effets, Argent & Services. Le Port & le Salaire des Officiers en Station

Coût 26 1/2 à 2 1/2	58 50	Requêtes des Communes
Sil à 2000 1/2 à 2 1/2	41 82 1/2	
Boutons de Cuivre à 1000 à 1 1/2	12 16	
Boutons en Bois à 2000 à 1 1/2	2 80	
Boulons de Fer à 1000 à 1 1/2	25 75	
Boulons de Fer à 1000 à 1 1/2	11 60	
Les Bouts pour l'armement de l'Artillerie & de Cavalerie à 1000 à 1 1/2	11 50	
Clous pour l'armement de l'Artillerie & de Cavalerie à 1000 à 1 1/2	2 57 1/2	
Cuir à 1000 à 1 1/2	53 80	
Cuir à 1000 à 1 1/2	9 10	
Papier, plume, sucre, etc. pour les officiers en station	16 00	
Tabac à 1000 à 1 1/2	19 60	
Alcool à 1000 à 1 1/2	20 50	
Un Baril de Vin Contenant 28 Bouteilles à 60 cent	16 80	
Total 369 76		
Le Montant des Denrées Livrées pour les Troupes Alliées 3766 70		
Ces Deux Sommes forment le Total de 4136 46		

Série I **Police, hygiène publique, justice**

1 I Police locale

- 1I1** Police locale. 1847-1961
- Chasse : carte de permis de chasse, arrêté d'agrément d'un garde particulier (1958-1959).
Circulation routière : carnet de formulaire statistique des accidents de la route (1961).
Débits de boisson et de tabac : autorisations d'ouverture, instructions, correspondance (1860-1879).
Réglementation des cabarets, auberges et débits de boissons : arrêté du maire (1847).
Interdiction de pâturage sur les voies publiques : arrêté du maire (1921).
Ouverture des commerces le dimanche, application de la loi du 13 juillet 1906 : instructions (1906).
- 1I2** Pompes funèbres : transports de corps, procès-verbaux de mise en bière, permis d'inhumation et d'exhumation. 1883-1967

2 I Police générale

- 2I1** Contrôle de la population. – Surveillance du territoire notamment pendant les offices religieux : registre des tours de garde, instructions (1816, 1822).
Circulation des personnes : passeports pour l'intérieur (1814-1869). 1814-1869
- 2I2** Étrangers. – Contrôle, délivrance de carte d'identité et carte de séjour : registre des demandes de carte d'identité, registres des visas d'arrivée et départ, avis de départ et d'arrivée, carte de séjour, instructions, correspondance. 1933-2003

3 I Justice

- 3I1** Justice : exploit d'huissier, saisie-brandon, notification de jugement. 1849-1912

5 I Hygiène publique

- 5I1** Vaccination : listes nominatives des enfants vaccinés, certificats médicaux, correspondance. 1817, 1924-1982
- 5I2** Service vétérinaire. – Surveillance du bétail et inspection des viandes : rapports du vétérinaire, arrêtés portant déclaration d'infection, arrêtés de nomination des vétérinaires, registres à souche et souches des déclarations d'abattage, déclarations de ruches, plan d'abattoir, arrêté municipal, correspondance. 1894-1976
- 5I3** Installations classées. – Exploitations de volailles, porcheries, élevage de chiens : demandes d'autorisation, arrêtés préfectoraux, plans, correspondance. 1946-1973
- 5I4** Raffinerie. – Projet d'implantation dans le secteur de Montceaux-Chaneins-Peyzieu, interventions des élus locaux : projet de délibération, projet d'article de presse, coupures de presse, notes, correspondance. 1971
- 5I5** Surveillance de l'eau potable : analyses d'eau. 1950

Série K Élections, personnel municipal

1 K Élections

Élections politiques

- 1K1-2** Listes électorales et d'appel des votants⁴. 1831-1979
- 1K1** 1831-1908
- 1K2** 1909-1979
- 1K3** Révision des listes électorales : tableaux des rectifications (1875, 1910-1982), délibérations portant nomination des délégués, cahiers d'enregistrement des décisions de la commission électorale, incapacités électorales, instructions, correspondance (1866-1955) ; application de la loi du 31 mai 1850 : déclarations de résidence (1850). 1849-1982
- 1K4-11** Opérations de vote : procès-verbaux d'élection, organisation du bureau de vote, avis de candidatures, listes des candidats, bulletins de vote. 1816-1982
- 1K4** Plébiscite (1851-1870).
Referendum (1945-1972).
- 1K5** Présidentielles (1965-1981).
- 1K6** Sénatoriales et élections du Conseil de la République (1876-1980)⁵.
- 1K7** Législatives et élections générales (1852-1981)⁶.
- 1K8** Européennes (1979).
- 1K9** Conseil général, nomination des membres (1852-1877) ; élections cantonales (1883-1979).
- 1K10** Conseil d'arrondissement, nomination des membres (1858-1877) ; élections (1881-1937).
- 1K11** Conseil municipal, nomination des conseillers, maires et adjoints : procès-verbaux, arrêtés préfectoraux, listes des conseillers municipaux ayant prêté serment de fidélité, protestations électorales, correspondance, affiche (1816-1875) ; élections municipales : procès-verbaux d'élection, feuilles de dépouillement, bulletins de vote, procès-verbaux d'installation du conseil municipal, tableaux des conseillers municipaux, contentieux électoraux, affiches (1876-1977).

⁴Jusqu'en 1965, les mêmes listes servaient de liste électorale et de liste d'émargement pour les opérations de vote.

⁵Sous la IV^e République, le Sénat prend le nom de « Conseil de la République » (article IV de la Constitution).

⁶Les élections générales élisent les membres d'une assemblée nationale constituante. Elles sont prévues par les ordonnances des 17 et 22 août, 3 et 15 septembre 1945.

Élections professionnelles

- 1K12** Tribunal et chambre de commerce : procès-verbaux d'élection, listes électorales. 1908-1954
- 1K13** Chambre départementale d'agriculture : procès-verbaux d'élection, listes d'émargement, listes électorales, tableaux rectificatifs, bulletins de vote 1920-1979
- 1K14** Chambre des métiers : listes électorales. 1937-1960
- 1K15** Prud'homales : déclarations nominatives des employeurs et salariés. 1982
- 1K16** Tribunaux paritaires des baux ruraux : listes électorales, procès-verbaux d'élection, feuilles de dépouillement, bulletins de vote. 1946-1973
- 1K17** Organismes de sécurité sociale : procès-verbaux d'élection, relevés nominatifs des électeurs, listes des candidats, bulletins de vote. 1947-1962
- 1K18** Mutualité sociale agricole : listes électorales et d'émargement, listes des candidats, feuilles de dépouillement. 1952-1977

2 K Personnel municipal

- 2K1** Rémunération et cotisations sociales : cahiers d'enregistrement de la paie, états des salaires et cotisations, bulletins de paie, déclarations annuelles des données sociales, instructions, correspondance. 1947-1983

Série L Finances communales

1 L Budgets et comptes, comptabilité

1L1-3	Budgets et comptes.	1814-1982
1L1	1814-1942 Comptes des dépenses et recettes, comptes de gestion annuelle (1814-1847), budgets primitifs et chapitres additionnels (1912-1942), comptes administratifs (1895-1922, 1926-1942).	
1L2	1943-1970, lacunes pour les exercices 1948-1950 Budgets primitifs et supplémentaires, comptes administratifs.	
1L3	1971-1982 Budgets primitifs et supplémentaires, comptes administratifs, balances générales des comptes.	
1L4	Comptes de la gestion.	1867-1931
1L5	Livres comptables : cahier d'enregistrement des mandats (1924-1926), livres de détail des dépenses et recettes (1928-1948, lacune pour l'exercice 1933).	1928-1948
1L6	Bordereaux de mandats et titres ⁷ .	1958-1982
1L7	Factures.	1906-1954
1L8	Préparation et contrôle budgétaires, trésorerie, traitement du receveur : tableaux synoptiques, décomptes pour servir à la fixation du traitement du receveur, instructions, correspondance.	1858-1954

⁷ Documents conservés à défaut de livres comptables.

2 L Revenus et charges de la commune

2L1	Emprunts.	1884-1974
2L2	Donation de Marie Chamerat, religieuse de la Visitation de Sainte-Marie à la commune de Montceaux pour la création d'une école privée tenue par les Frères maristes. – Contentieux : copie d'acte de donation, jugement, copie du testament et codicille de Joseph Curtet, curé de Montceaux, correspondance.	1868-1934
2L3-4	Taxe sur les chiens : rôles de taxe.	1865-1916
	2L3 1865-1885	
	2L4 1886-1916	
2L5	Poids public : registres à souche des pesées.	1885-1892

Série M Édifices communaux, établissements publics

1 M Édifices publics

- 1M1** Édifices publics. 1849-1927
- Mairie-école, construction : décret autorisant la commune à s'imposer extraordinairement (1849) ; réparations : convention de travaux, factures, délibération, correspondance (1924-1927).
- Poids public, construction d'un pavillon et d'une fosse pour l'établissement d'une bascule : emprunt, adjudication, avant-métré et estimatif, devis et cahier des charges, avis de l'ingénieur des Ponts et chaussées, actes d'engagement, plan du projet, décompte des travaux, délibération, correspondance (1884-1886).
- Monument aux morts, souscription pour son érection (après 1918).
- 1M2** Terrain de sports. – Acquisition d'une parcelle et aménagement : dossier d'enquête publique, déclaration d'utilité publique, financement, estimatif, plans, pièces comptables, correspondance. 1975-1982

2 M Édifices du culte et cimetière

- 2M1** Église et presbytère. 1816-1939
- Réparations de la cure et de l'église : lettre (1816).
- Agrandissement et reconstruction de l'église : procès-verbal d'adjudication, devis estimatif, cahier des charges, plan du dôme, certificats d'acompte, correspondance (1844-1848, 1863-1866).
- Installation d'une horloge au clocher : traité de gré à gré, devis, correspondance (1928-1929).
- Presbytère, réparations (1830) ; construction d'un mur de clôture : procès-verbal d'adjudication, correspondance (1854) ; réparations de la toiture : marché de gré à gré, facture (1935-1937).
- Dégâts causés à l'église suite au sinistre du 5 octobre 1939, expertise : mémoire (1939).
- 2M2** Cimetière. – Clôture : correspondance (1851-1857). Création d'un nouveau cimetière : plan de masse (1872-1873), fragments d'un supposé plan de situation (s.d.). Réalisation de fouilles dans l'ancien cimetière : correspondance (1884). 1851-1884

4 M Édifices scolaires et d'enseignement

- 4M1** École de filles. – Acquisition et appropriation d'une maison destinée à l'installation de l'école : acte notarié, emprunt, procès-verbal d'adjudication, devis explicatif et estimatif, cahier des charges, plans, compte rendu de visite de chantier, procès-verbaux de réception provisoire et définitive, décomptes des travaux, délibérations, arrêté préfectoral, correspondance.
1895-1903
- 4M2** Écoles. – Aménagements et construction d'un préau : financement, devis estimatif et bordereau des prix, cahier des charges, marché de gré à gré, plans, procès-verbaux de réception provisoire et définitive, pièces comptables, délibérations, correspondance (1963-1965). Installation du chauffage (1973-1974). Contrôle de sécurité (1969-1976). Construction d'une 3^e classe : avis de l'inspection des services incendie, permis de construire, devis, plans, état de frais, correspondance (1980).
1963-1980
- 4M3** Ancienne école. – Aménagement de deux logements : permis de construire, financement, devis récapitulatifs, marchés de gré à gré, plans, réception des travaux, pièces comptables, délibérations, correspondance.
1970-1976

Figure 7 - Poids public, construction d'un pavillon et d'une fosse pour l'établissement d'une bascule : plan du projet, 1M1 (1884)

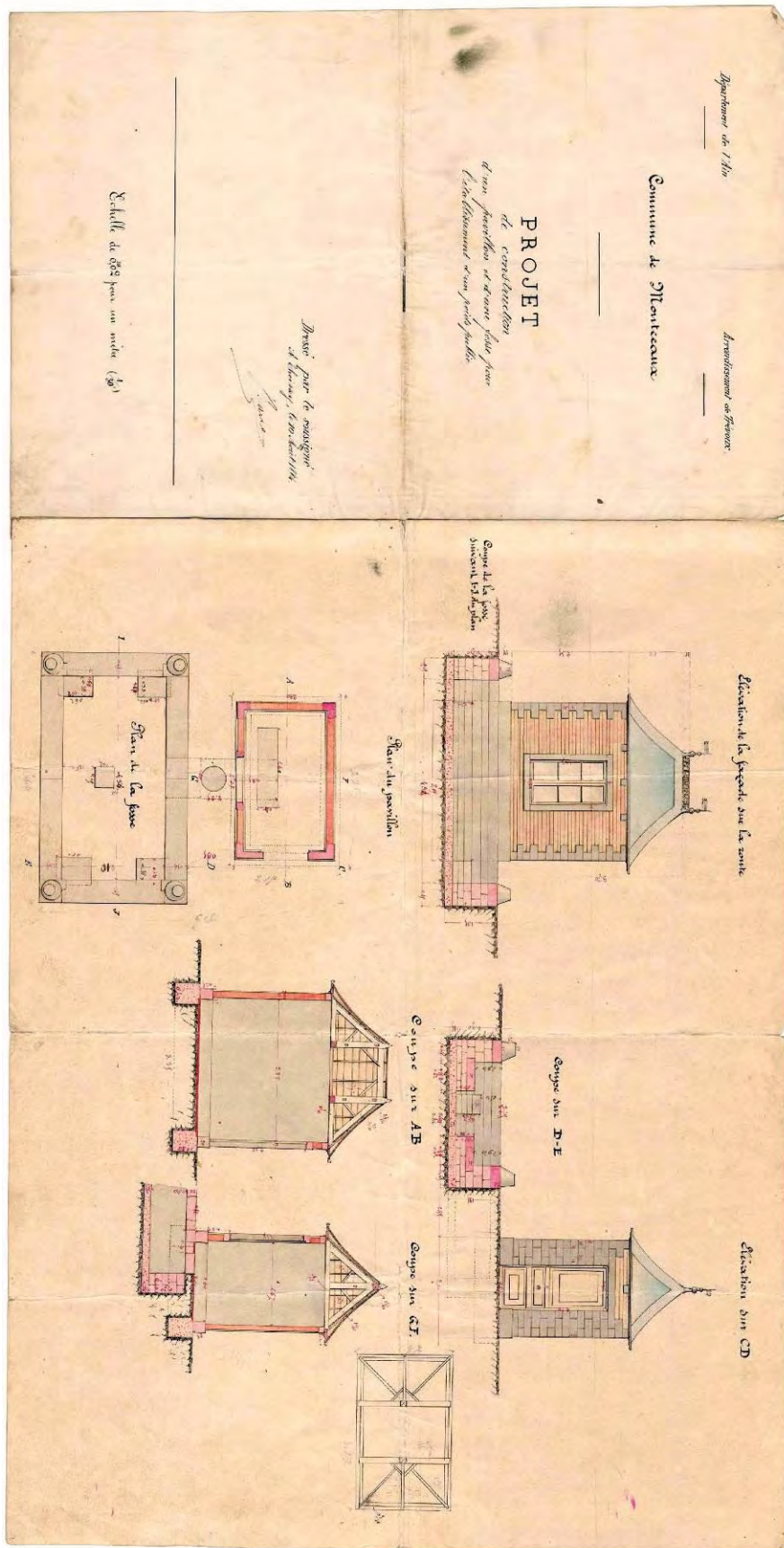


Figure 8 - Agrandissement et reconstruction de l'église : plan du dôme, 2M1 (1845)

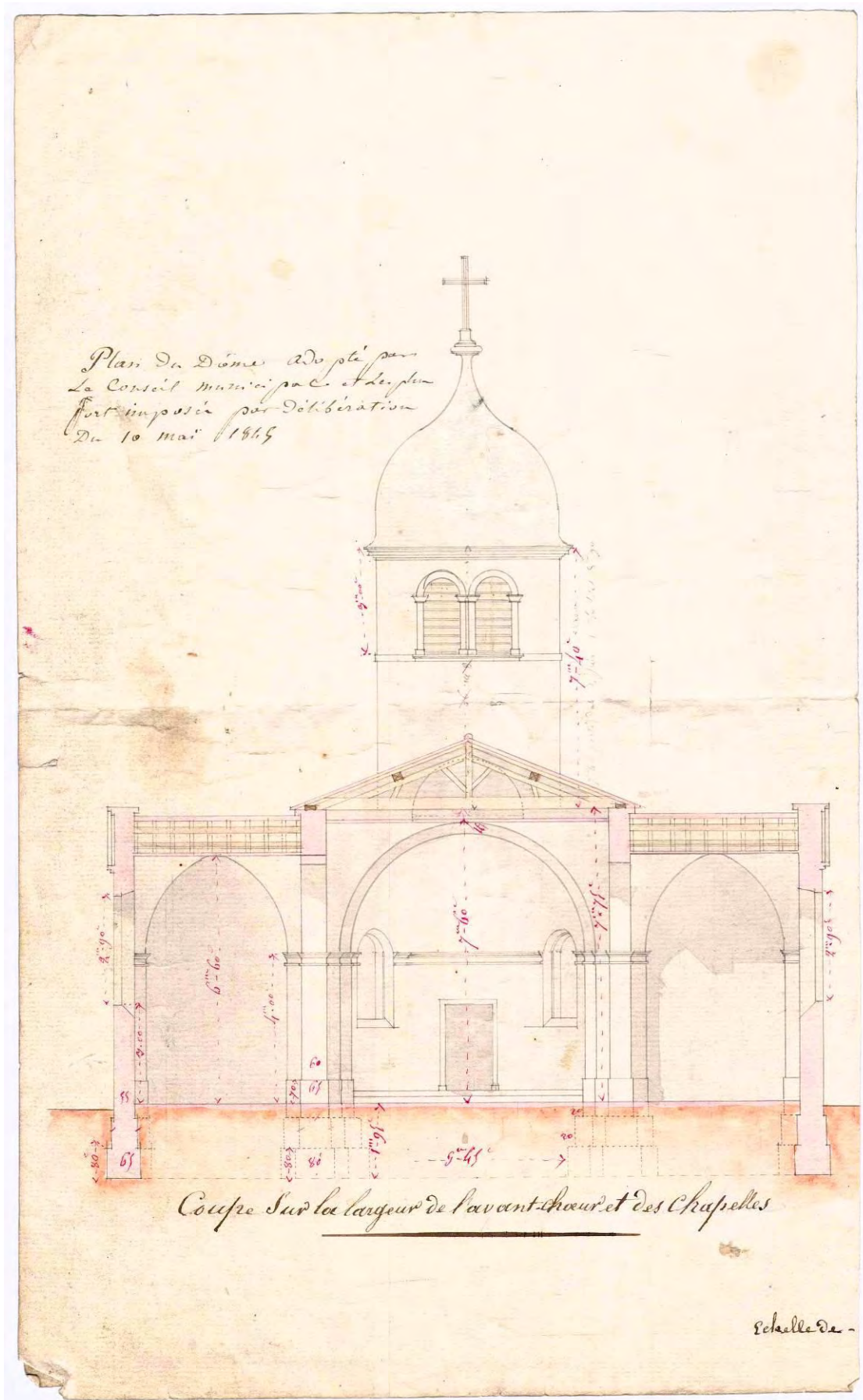
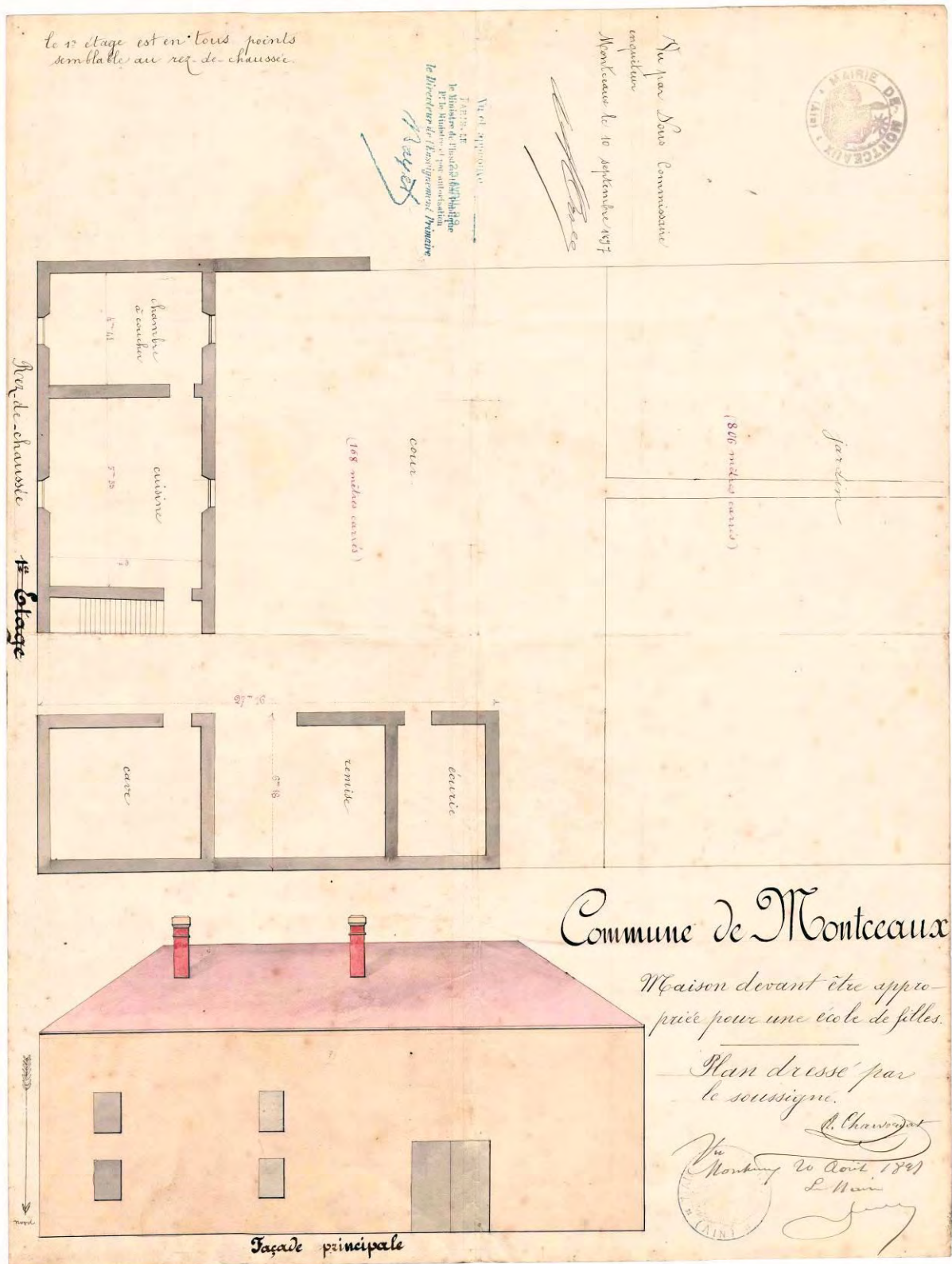


Figure 9 - Acquisition et appropriation d'une maison destinée à l'installation de l'école de filles : plans, 4M1 (1891)



Série N Biens communaux, terres, bois, eaux**1 N Biens communaux**

- 1N1** Terrains et bâtiments communaux. – Délimitation de propriétés (1856). Échange de terrain : acte administratif (1914). Location du presbytère et des logements de l'ancienne école : baux, délibérations (1907-1935, 1963-1980). Amodiation des communaux : procès-verbaux d'adjudication, cahiers des charges, correspondance (1835-1939).
1835-1980
- 1N2** Vente de peupliers : procès-verbal d'adjudication, cahier des charges.
1968-1969

4 N Propriétés et droits divers

- 4N1** Cimetière. – Gestion des concessions et réglementation : plan du cimetière, actes de concessions, arrêté de police municipale, correspondance.
1861-1957

Série O Travaux publics, voirie, moyens de transport, régime des eaux

1 O Travaux publics, voirie, égouts, eau potable

Voirie

- 101** Chemins vicinaux. – Classement, alignement, aliénation. 1825-1981
 Classement et déclassement : procès-verbaux de reconnaissance, tableaux des chemins, tableaux de classement, rapports de l'agent voyer, délibérations, correspondance (1825-1904).
 Alignement : avis d'enquête publique, correspondance (1827-1868).
 Permissions de voirie, arrêtés d'alignement, procès-verbaux de récolement (1843-1911, 1966-1981).
 Chemin de grande communication n°17, demande d'autorisation pour l'installation d'un distributeur d'essence (1933).
 Aliénation de délaissés de chemins et usurpation de terrain : actes, procès-verbaux, estimation de terrain, plans, arrêtés préfectoraux, correspondance (1825-1914).
- 102** Chemins vicinaux. – Construction, ouverture, rectification et élargissement : enquêtes publiques, déclarations d'utilité publique, actes d'acquisition de terrain, états estimatifs des terrains à acquérir, adjudication des travaux, dossier d'exécution des travaux, plans, rapports de l'agent voyer, délibérations, correspondance. 1855-1909
- 103** Ponts, ponceaux et passerelles. – Construction et réparation : actes d'engagement, adjudication, cahier des charges, dossiers d'exécution, rapports de l'agent voyer, arrêté préfectoral, correspondance. 1842-1909
- 104-7** Réparation et entretien des chemins. 1825-1920
- 104** Réparations, état des chemins, prestations des chemins, vente aux enchères publiques du bois d'élagage : déclarations d'option, rapports de l'agent voyer, tableaux des tarifs, états des travaux à exécuter, états des fournitures et ouvrages réalisés, délibérations, instructions, correspondance (1835-1920).
- 105-7** Taxe des prestations en argent ou en nature pour les chemins, taxe vicinale : rôles primitifs et supplémentaires de taxe (1825-1917).
- 105** 1825-1876
106 1877-1890
107 1891-1917

- 108** Voirie communale. – Aménagement, entretien, réglementation : programmes de voirie, comptes rendus de réunion, arrêté préfectoraux, correspondance.
1969-1982

Eau potable et assainissement

- 109** Eau potable. – Travaux d'adduction et affermage de la distribution : contrat d'affermage, plans, délibérations du comité syndical de distribution d'eau de Montmerle-sur-Saône et environs, correspondance.
1959-1981

- 1010** Assainissement. – Étude de projet et avant-projet intercommunal : plans, correspondance.
1947-1973

2 O Moyens de transport, électricité

- 201** Électrification rurale. – Construction et renforcement du réseau de distribution d'énergie électrique : dossiers de travaux, plans, demande de concession, correspondance.
1949-1982

- 202** Télécommunications. – Établissement de câbles souterrains : plans, correspondance.
1981

- 203** Carrières et gravières. – Ouverture et exploitation de gravières : arrêtés préfectoraux, conventions, plans, dossier de contentieux, arrêtés d'occupation du domaine public, rapport de l'agent-voyer, procès-verbal d'expertise, décisions du conseil de préfecture, correspondance (1850-1921). Ouverture et exploitation d'une carrière au lieudit Le Petit Rivolet : déclarations d'ouverture, plans, arrêtés préfectoraux, correspondance (1965-1980).
1850-1980

- 204** Transport. – Chemin de fer et tramway : correspondance.
1901-1908

3 O Navigation et régime des eaux

- 301** Rivière de la Calonne. – Curage et construction de barrages de prise d'eau : règlements d'eau, arrêtés du maire, arrêtés préfectoraux, correspondance.
1854-1880

Série Q Assistance et prévoyance

1 Q Bureau de bienfaisance, bureau d'aide sociale

1Q1-2	Registres de délibérations.	1892-2013
1Q1	1892 (31 janvier) - 1950 (5 février)	
1Q2	1950 (20 août) - 2013 (2 avril)	
1Q3	Commission administrative. – Nomination des membres : arrêtés préfectoraux, procès-verbaux d'installation, correspondance.	1851-1979
1Q4	Budgets primitifs et supplémentaires, comptes administratifs, décomptes pour servir au traitement du receveur (1864-1866, 1896-1942, 1958-1980).	1864-1980
1Q5	Comptes de gestion (1896-1920, 1929-1931).	1896-1920
1Q6	Livres de détail des dépenses et recettes. <i>Lacune pour l'exercice 1933</i>	1930-1934
1Q7	Secours aux indigents. – Distribution de pain : bons (1935). Secours accordé pour se rendre aux eaux thermales de Vichy : lettre (1902).	1902-1935
1Q8	Bureau de bienfaisance : correspondance.	1883-1906

3 Q Établissements hospitaliers

3Q1	Hospitalisation des indigents : états des journées dues aux hospices de Montmerle, de Thoissey et de Villefranche, acte de donation de Marie Chamerat à la ville de Thoissey pour la fondation d'un hospice ⁸ , réclamations, correspondance.	1857-1905
------------	--	-----------

⁸ L'acte stipule que l'hospice disposera à perpétuité de « cinq lits au moins dont un sera toujours occupé par un vieillard de la commune de Montceaux ».

3Q2 Hospice de Trévoux. – Quête annuelle : état nominatif, correspondance.
1825-1827

3Q3 Aliénés. – Internement : ordres et autorisations de placement, demandes de renseignement, correspondance.
1885-1908

4 Q Institutions diverses

4Q1 Société d'assurance mutuelle contre l'incendie de Saint-Étienne-sur-Chalaronne : liste des assurés de la commune de Montceaux, avis des sommes à recouvrer, quittances.
1905

5 Q Application des lois d'assistance et de prévoyance

5Q1 Accidents du travail : procès-verbaux et récépissés de déclaration d'accident, registre des procès-verbaux, registre des déclarations d'adhésion.
1908-1972

5Q2 Protection de l'enfance. – Placement en nourrice : registres de déclaration des nourrices et des parents, carnets de nourrices, avis de déclarations individuelles.
1885-1952

5Q3 Assistance médicale gratuite, assistance aux familles nombreuses, retraites ouvrières et paysannes, allocations militaires, secours aux familles des réservistes, soins médicaux gratuits aux mutilés et réformés : listes nominatives, notifications d'attribution, certificats, carnet d'enregistrement des cartes d'identité délivrées pour le paiement des retraites, instructions, correspondance.
1901-1947

Série R Instruction publique, sciences, lettres et
arts

1 R Instruction publique

- 1R1** Instruction primaire : registre de déclarations d'ouverture d'école privée, rôle de la rétribution scolaire, liste des pupilles de la nation, factures de fournitures scolaires, autorisation donnée à l'instituteur d'exercer les fonctions de secrétaire de mairie. 1880-1954

3 R Sport et tourisme

- 3R1** Enquête sur les loisirs de la jeunesse rurale : questionnaire. 1959

Série T Urbanisme

T1	Schéma directeur d'aménagement et d'urbanisme du Val de Saône : rapports de présentation, rapports d'analyse, cartes.	1979-1983
T2	Planification urbaine et urbanisme réglementaire : carte communale (1981) ; registres des permis de construire (1980-1985) ; certificats d'urbanisme L111-5 (1974-1982).	1974-1985
T3	Lotissements et division de parcelles : demande de permis de lotir, arrêtés d'autorisation, plans.	1966-1980
T4-13	Permis de construire.	1953-1982
T4	3425 - 35914 (1953-1969)	
T5	36387 - 44721 (1969-1971)	
T6	45264 - 59086 (1971-1974)	
T7	59138 - 62961 (1974-1975)	
T8	63030 - 71499 (1975-1977)	
T9	72130 - 79047 (1976-1978)	
T10	79199 - 83095 (1977-1978)	
T11	83674 - 87711 (1978-1979)	
T12	88777 - 81 T 0099 (1979-1981)	
T13	81 T 0224 - 82 T 0448 (1981-1982)	

Archives contemporaines (postérieures à 1982)

1 W**Administration communale**

1W1-6	Registres des délibérations du conseil municipal.	1970-2006
1W1	1970 (12 avril) - 1990 (27 juin)	
1W2	1990 (29 août) - 1995 (22 mars)	
1W3	1995 (22 mars) - 1998 (16 décembre)	
1W4	1999 (27 janvier) - 2002 (27 mars)	
1W5	2002 (27 mars) - 2004 (26 mai)	
1W6	2004 (30 juin) - 2006 (14 novembre)	
1W7-9	Registres des arrêtés du maire.	1991-2008
1W7	1991 (6 septembre) - 2000 (31 août)	
1W8	2000 (21 août) - 2005 (29 avril)	
1W9	2005 (2 mai) - 2008 (18 juin)	
1W10-14	Extraits du registre des délibérations du conseil municipal et du conseil d'administration du CCAS.	1983-2007
1W10	1983-1991	
1W11	1992-1997	
1W12	1998-2001	
1W13	2002-2004	
1W14	2005-2007	
1W15-16	Arrêtés du maire.	1983-2009
1W15	1983-2000	
1W16	2001-2009	
1W17-21	Chrono courrier.	2002-2010
1W17	2002-2003	
1W18	2004	
1W19	2005-2006	
1W20	2007-2008 ; registre du courrier au départ (2001-2007)	
1W21	2009-2010 (janvier-mai)	

1W22-24 Groupement de commune. – Constitution et relations avec l'Association intercommunale Val de Saône 01⁹ et le Syndicat mixte du Pays Val de Saône sud de l'Ain, mise en place du Contrat de pays du Val-de-Saône sud de l'Ain : statuts, convocations, ordres du jour, comptes rendus d'assemblée générale et de réunion, documents de travail, rapports, projet de développement et d'aménagement, contrat de pays, états d'avancement du programme d'actions, coupures de presse, correspondance.

1989-2001

1W22 1989-1990

1W23 1991-1995

1W24 1997-2001

1W25 Assurance. – Gestion des contrats : polices, résiliation, avis d'échéance, correspondance (2001-2010). Incendie du local communal des activités associatives : rapport d'expertise, états des pertes, factures, correspondance (2006-2006).

2001-2010

⁹ L'association a pour objet l'élaboration d'un projet de développement et d'aménagement du Val de Saône. Elle s'organise en commission traitant de l'industrie et du commerce, de l'agriculture, du tourisme, de l'urbanisme et de l'habitat, des transports, du patrimoine et de l'environnement, de la solidarité et de la santé, de la culture, des sports et des loisirs.

2 W Finances communales

2W1-9	Budgets primitifs et supplémentaires, comptes administratifs, comptes de gestion, balances comptables, situations financières, décisions de la chambre régionale des comptes.	1983-2010
2W1	1983-1988	
2W2	1989-1993	
2W3	1994-1998	
2W4	1999-2001	
2W5	2002-2003	
2W6	2004-2005	
2W7	2006-2007	
2W8	2008-2009 ; préparation budgétaire 2009	
2W9	2010 ; préparation budgétaire	
2W10-16	Registres de comptabilité.	1984-2010
2W10	1984-1986	
2W11	1987	
2W12	1988-1990	
2W13	1991-1993	
2W14	1994-1999	
2W15	2000-2004	
2W16	2005-2010	
2W17-18	Bordereaux de titres et mandats.	1983-2010
2W17	1983 ¹⁰ , 2002-2005	
2W18	2006-2010	
2W19-28	Factures de fonctionnement et d'investissement.	2002-2010
2W19	2002	
2W20	2003	
2W21	2004	
2W22	2005	
2W23	2006	
2W24	2007	
2W25	2008, n° 1-395	
2W26	2008, n° 396-805	
2W27	2009	
2W28	2010	

¹⁰ Les bordereaux de titres et mandats de l'exercice 1983 ont été conservés à défaut de registre de comptabilité.

2W29-30	Devis, bons de commande, bons de livraison, contrats d'entretien.	2002-2009
2W29	2002-2006	
2W30	2007-2009	
2W31	Fiscalité, cadastre, dette publique.	1982-2010
	Révision des évaluations cadastrales (1991-1992).	
	Commission communale des impôts directs, révision des évaluations foncières des propriétés bâties : nomination, tableau des coefficients, propositions de la commission, listes des changements (1987-1995).	
	Impôt sur le revenu : listes de classement des exploitations (1984-2008).	
	Impôts locaux : états du montant des rôles fournis par les services fiscaux (1983-2010).	
	Matrices cadastrales : microfiches (1982-1992).	
	Emprunts soldés (1991-2006).	

3 W Personnel communal

- 3W1-2** Agents titulaires et contractuels. – Dossiers individuels : arrêtés, contrats d’engagement, conventions, horaires, accidents du travail, arrêts de travail, congés longue maladie, dossiers médicaux, démission, chômage, correspondance. 1985-2010
- 3W1** A - L
3W2 M - T
-
- 3W3-8** Rémunération des agents et indemnisation des élus. 1982-2010
- 3W3** Livres annuels de paie, fiches individuelles récapitulatives des salaires (1984-2000).
- 3W4-7** Bulletins de salaire et d’indemnités (1982-2009).
- 3W4** 1982-1994
3W5 1995-1999
3W6 2000-2003
3W7 2004-2009
- 3W8** Éléments de paiement : état des heures complémentaires et supplémentaires, états des heures travaillées, fiches hebdomadaires de travail (2003-2010).
-
- 3W9** Cotisations et charges sociales, élection à la CNRACL, assurance statutaire. 1983-2001
- Déclarations annuelles des données sociales (1983-2000).
CNRACL : déclarations annuelles, états annuels, listes des agents affiliés (1988-1989, 1994-2001).
IRCANTEC : déclarations annuelles, états annuels (1983-1999).
CNRACL, élection : listes électorales (1983-2001).
Assurance statutaire : contrats, listes des agents affiliés (1988-1991).

4 W

Élections, population, police

- 4W1** Liste générale des électeurs (1998) ; révision des listes électorales : tableaux rectificatifs (1983-2010), avis d'inscription et de radiation (2008-2010).
1983-2010
- 4W2** Élections politiques. – Opérations de vote : procès-verbaux d'élection, listes des candidats, organisation du bureau, bulletins de vote, professions de foi, tableaux des conseillers.
1983-2011
- Referendum 1988, 1992, 2000, 2005
Présidentielles 1988, 1995, 2002, 2007
Sénatoriales 1989, 1998, 2008
Législatives 1986, 1988, 1993, 1997, 2002, 2007
Européennes 1984, 1989, 1994, 1999, 2004, 2009
Régionales 1986, 1992, 1998, 2004, 2010
Cantoniales 1985, 1991, 1992, 1998, 2004, 2011
Municipales 1983, 1989, 1995, 2001, 2008
- 4W3** Élections professionnelles.
1983-2002
- Prud'homales : listes électorales, listes provisoires, déclarations nominatives des employeurs et des salariés (1987-2002).
Chambre de l'agriculture : listes électorales, procès-verbaux d'élection, listes des candidats, bulletins de vote (1983-1995).
Chambre de commerce : listes électorales (1991-1997).
Chambre des métiers : listes électorales (1983, 1995).
Sécurité sociale : listes électorales, procès-verbaux d'élection, organisation du bureau de vote, listes d'émargement (1983).
Mutualité sociale agricole : listes électorales, listes d'émargement, procès-verbaux d'élection, composition du bureau de vote, déclarations de candidature, listes des candidats, bulletins de vote, affiche (1984-1999).
Tribunaux paritaires des baux ruraux : procès-verbaux d'élection, tableaux rectificatifs des listes électorales, bulletins de vote, organisation du bureau de vote, listes des candidats (1983-1995).
Centre régional de la propriété forestière : liste électorale (1986).
- 4W4** Population, affaires militaires, chasse.
1971-2009
- Recensement de la population : feuilles récapitulatives, bordereaux de district, résultats INSEE, arrêtés de nomination, contrats d'engagement et rémunération des agents recenseurs (1983-2006).
Recensement militaire : listes communales, récépissés d'avis de recensement¹¹ (1983-2009).
Détenion d'armes, constitution d'association, réception de copie de permis de construire, perte et destruction de papier d'identité, piégeage, changement de résidence : cahier d'enregistrement des déclarations (1971-1994).
Chasse : registres des permis de chasse (1975-2000).

¹¹ Les récépissés d'avis de recensement ont été conservés à compter de 2007.

- 4W5** Fichier de population. 1987-1994
- 4W6** Police économique, sapeurs pompiers. 1990-2009
- Création d'un supermarché et d'une station-service Atac : dossier de demande d'autorisation, arrêté préfectoral, rapports, comptes rendus et décision de la commission départementale d'équipement commercial, correspondance (2005).
Création par régularisation d'un supermarché et d'une station-service Simply Market : dossier de demande d'autorisation, arrêté préfectoral (2007-2008).
Débits de boissons : autorisations d'ouverture temporaire (2007-2009).
Centre de première intervention de Montceaux, dissolution : arrêté préfectoral (1990) ; centre intercommunal de secours de Montmerle-sur-Saône¹², constitution et fonctionnement du syndicat : arrêtés préfectoraux, délibérations, statuts, comptes rendus de réunion, budgets, nomination du personnel, statistiques des interventions, correspondance (1990-2007).

¹² Le centre de première intervention intégré de Montmerle-sur-Saône est créé par arrêté préfectoral du 25 octobre 1990. Sa dissolution est prononcée par arrêté préfectoral du 2 mai 1995 au profit du syndicat mixte intercommunal de gestion du centre de secours de Montmerle-sur-Saône.

5 W**Bâtiments et biens communaux**

- 5W1** Mairie. – Extension et aménagement des locaux. 1995-1998
Financement, marché de maîtrise d'œuvre, notes d'honoraires, esquisses, avant-projet, permis de construire, délibérations, mission de coordination sécurité, appel d'offres, pièces contractuelles du marché, plans, contrôle technique, comptes rendus de chantier, réception des travaux, situations comptables, décomptes définitifs (1995-1998).
- 5W2-3** École maternelle. – Extension. 1990-1992
- 5W2** Étude préalable, acquisition de terrain, financement, marché de maîtrise d'œuvre, plans topographiques, esquisses, avant-projet sommaire, avant-projet détaillé, appel d'offres, plans d'exécution des travaux (1990-1991).
- 5W3** Pièces contractuelles du marché, contrôle technique, comptes rendus de chantier, réception des travaux, notes d'honoraires, situations comptables, décomptes définitifs, inauguration, dossier des ouvrages exécutés, correspondance (1990-1992).
- 5W4** École communale. – Construction d'une salle informatique. 1999-2004
Financement, marché de maîtrise d'œuvre, notes d'honoraires, projet, délibérations, appel d'offres, pièces contractuelles du marché, plans, comptes rendus de chantier, réception des travaux, situations comptables, mémoires des travaux, dossier des ouvrages exécutés (1999-2004).
- 5W5-7** Restaurant scolaire. – Construction. 2001-2004
- 5W5** Financement, marché de maîtrise d'œuvre, étude de faisabilité, avant-projet détaillé et plans, plans du permis de construire, délibérations, appel d'offres, fiches de recensement des marchés, contrôle de légalité, pièces communes à tous les lots du marché, plans, ordres de service (2001-2003).
- 5W6** Dossiers par lot : pièces contractuelles du marché, déclarations et attestations des candidats, constat d'huissier, photographies, consultation pour l'achèvement du lot 1 suite à la liquidation de l'entreprise retenue, correspondance (2002-2003).
- 5W7** Suivi de chantier : comptes rendus de chantier, contrôle de sécurité, mission de coordination de sécurité et protection de la santé, correspondance (2002-2003) ; comptabilité des travaux : situations comptables, décomptes définitifs, notes d'honoraires (2002-2004) ; inauguration : carton de présentation, listes, correspondance (2003).

- 5W8** Maison du temps libre. – Construction. 1983-1994
Financement, marché de maîtrise d'œuvre, notes d'honoraires, étude de sols, avant-projet détaillé et plans, appel d'offres, pièces contractuelles du marché, plans d'exécution, comptes rendus de chantier, contrôle de sécurité, réception des travaux, situations comptables, mémoires des travaux, plans des ouvrages exécutés (1983-1985) ; alimentation en énergie électrique, servitudes (1983-1984) ; inauguration (1985) ; sinistre (1990, 1994).
- 5W9-10** Maison du temps libre. – Extension. 2004-2006
- 5W9** Financement, marché de maîtrise d'œuvre, assurance dommages ouvrages, avant-projet détaillé et plans, appel d'offres, notifications aux entreprises, pièces contractuelles du marché, déclarations et attestations des candidats, plans, ordres de service (2004-2005).
- 5W10** Comptes rendus de chantier, contrôle de sécurité, mission de coordination de sécurité et protection de la santé, réception des travaux, situations comptables, décomptes définitifs, dossier d'intervention ultérieure sur l'ouvrage, dossier des ouvrages exécutés, correspondance (2004-2006).
- 5W11-13** Maison du temps libre. – Location : contrats, attestations d'assurance, cahiers des réservations. 2002-2010
- 5W11** 2002-2005
5W12 2006-2008
5W13 2009-2010
- 5W14-16** Aire de loisirs. – Construction d'un local communal. 2006-2009
- 5W14** Financement, marché de maîtrise d'œuvre, notes d'honoraires, étude de sols, assurance dommages ouvrages, esquisses, avant-projet détaillé et plans, appel d'offres, correspondance (2006-2008).
- 5W15** Pièces contractuelles du marché, déclarations et attestations des candidats (2007).
- 5W16** Plans, ordres de service, comptes rendus de chantier, contrôle de sécurité, mission de coordination de sécurité et protection de la santé, réception des travaux, situations comptables, décomptes définitifs, dossier d'intervention ultérieure sur l'ouvrage, correspondance (2006-2009).
- 5W17** Installations sportives, école, église, petits travaux. 1984-2000
Aménagement d'une nouvelle mairie : devis, correspondance (1985).
Aire de loisirs, aménagement d'un plateau d'éducation physique polyvalent : devis, plans (1990) ; construction du local sportif : devis, plan, factures (1991-1993) ; vérification des installations électriques du coffret du local de football (1994) ; travaux à la buvette du stade : factures (1999-2000).
École, aménagement d'une 4^e classe : devis, correspondance (1984) ; installation d'un chauffage central : devis (1998) ; aménagement d'une bibliothèque : projet (1999).
Église, restauration : financement, devis, pièces contractuelles du marché, photographies, correspondance (1989-1990) ; réfection intérieure : financement, appel d'offres, pièces contractuelles du marché, inauguration, comptes rendus de visite du diocèse et de l'abbé (1999-2000).

5W18 Biens communaux. – Location de logements : baux, états des lieux, correspondance (1980-2008). Presbytère, vente : délibération, avis des Domaines, correspondance (1995-1996).

1980-2008

6 W**Travaux, voirie, réseaux, communications****Voirie**

- 6W1** Route départementale n 17. – Aménagements de sécurité en traverse du village. 1988-2008
- Étude de circulation (1988-1992).
 Projet d'élargissement de la RD 17b : pétition (1991).
 Aménagement de sécurité en traverse d'agglomération : concours de la DDE, financement, plans topographiques, avant-projet sommaire, plans du dossier de consultation des entreprises, appel d'offres, pièces contractuelles du marché, plans, contrôle technique, comptes rendus de chantier, réception des travaux, situations comptables, décomptes définitifs (1996-1998).
 Enfouissement des réseaux de télécommunications : convention conclue avec France Télécom, dossier de travaux, correspondance (1997).
 Sécurisation du village, aménagement de deux plateaux sur la RD 17 : financement, convention conclue avec le département, marché de maîtrise d'œuvre, pièces contractuelles du marché, plans, correspondance (2006-2008).
- 6W2** Voies communales, syndicat de voirie. 1983-2009
- Parking de l'école, réalisation : délibération, financement, devis, plans, correspondance (2003).
 Parking du cimetière, création : acquisition de terrain, devis, plans (2008).
 Chemin du Cimetière, dégradations : constat d'huissier (2008).
 Chemin de l'Église, aménagement : dossier de consultation des entreprises, notification, pièces contractuelles du marché, déclarations et attestations du candidat, ordres de service, pétition, correspondance (2008-2009).
 Syndicat intercommunal de voirie de Thoisse¹³, transfert de compétences, fonctionnement et dissolution : arrêté préfectoral, délibération, statuts, rapports d'activité, comptes rendus de réunion, correspondance (1983-2004).
- 6W3** Entretien de la voirie et des espaces publics. – Programmes annuels de travaux : consultation, pièces contractuelles de marché, plans, comptes rendus de réunion, correspondance. 2003-2009

¹³ Le syndicat de cylindrage de la subdivision de Thoisse^y est créé par arrêté préfectoral du 10 juin 1948. Il prend la dénomination de syndicat intercommunal de voirie de Thoisse^y par arrêté préfectoral du 12 juin 1992. Sa dissolution est prononcée par arrêté préfectoral du 27 janvier 2004.

- 6W4** Routes départementales, permissions de voirie. 1984-2009
- RD 17, redressement de virages entre PK 42 027 et 42 725 : déclaration d'utilité publique, enquête parcellaire, enquête publique, expropriation, plans, correspondance (1984-1994).
Aménagement d'un giratoire sur les RD 933, RD 88 et la voie de la zone d'activités de Guéreins : esquisses, convention, avant-projet sommaire, comptes rendus de chantier (2004-2007).
Aménagement de sécurité à l'entrée ouest de l'agglomération sur la RD 17 : délibération, convention conclue avec le département, plans, correspondance (2005-2007).
Aménagement d'un giratoire sur les RD 933, RD 17b et VC 8 : avant-projet, comptes rendus de chantier (2007-2009).
Arrêtés de voirie portant alignement (1984-2003).
Arrêtés temporaires de voirie (2007-2009).

Eau et assainissement

- 6W5-6** Assainissement¹⁴. 1986-2007
- 6W5** Extension du réseau d'assainissement et création d'une station d'épuration par lagunage naturel : enquête publique, appel d'offres, pièces contractuelles du marché, plans d'exécution (1986) ; 1^{er} tranche : servitudes de passage, concours de la DDE, financement, réception des travaux, décompte définitif (1986-1988) ; 2^e tranche : servitudes de passage, concours de la DDE, financement, plans (1987).
Conventions de passage de canalisations d'eaux usées (1991).
Extension du réseau au Bourg Ouest : servitudes de passage, comptes rendus de réunion, plans, plans de récolement, tests d'étanchéité, correspondance (2000-2001).
- 6W6** Extension du réseau aux Rivaux et au Brûlet : listes, plans de récolement, comptes rendus de réunion, correspondance (2004).
Restructuration du réseau d'assainissement : mémoire des travaux, plans (2004).
Extension du réseau à la ZA Le Rivollet : comptes rendus de réunion, plans (2007).
- 6W7** Réseau d'eau potable et d'assainissement. 1983-2006
- Schéma directeur d'assainissement (1999, 2006).
Inspection télévisée et tests d'étanchéité du réseau d'assainissement : rapports (2000).
Réseau d'assainissement et lagunage : plan de récolement, plan topographique (1997).
Réseau d'alimentation en eau potable¹⁵ : plans (1983-2003).

¹⁴ Les travaux postérieurs à 2000 sont exécutés par la Communauté de communes Montmerle Les 3 Rivières.

¹⁵ Le réseau d'alimentation en eau potable est géré par le syndicat intercommunal de distribution d'eau Montmerle et environs.

Électricité, télécommunications

- 6W8** Électrification rurale et gaz. 1984-2009
- Électrification rurale, renforcement, extension et mise en souterrain des réseaux : dossiers de travaux (1984-2009).
Desserte en gaz naturel (2001-2007).
- 6W9** Éclairage public, télécommunications. 1983-2008
- Éclairage public, extension et modernisation : conventions de mandats conclues avec le Syndicat intercommunal d'électricité de l'Ain, financement, devis, plans, bilans d'opération, correspondance (1988-2002) ; entretien de l'éclairage du CV 27a : convention conclue avec la commune de Montmerle-sur-Saône (1983).
Câble de télécommunications n° F002 Lyon - Mâcon, passage en terrain privé : arrêtés préfectoraux, plans, enquête parcellaire, correspondance (1988).
Antenne radiotéléphone privée, projet d'implantation (1995).
Mise en souterrain du réseau de télécommunication aux abords du lotissement Les Cyprès, chemin du Cimetière (2008).

7 W**Santé, environnement****7W1** Installations classées.

1985-2006

Projet d'implantation d'un centre de stockage de déchets ultimes dans le Val de Saône, interventions des élus locaux et relations avec les associations de défense de l'environnement : délibérations, lettres d'information, tracts, brochures, comptes rendus de réunion, livre blanc et supports de communication de la SEMEDDIRA¹⁶, communiqués de presse, coupures de presse, correspondance (1993-1994).

Carrières Révillon et Dubost, déclaration d'abandon : arrêtés préfectoraux, plans, correspondance (1985-1989).

GAEC Jacquemet, exploitation d'un élevage porcin à Chaleins : enquête publique (2000).

Sarl Osman Lilar, exploitation d'un centre de traitement de véhicules hors d'usage à Guéreins (2006).

7W2 Eau et assainissement, santé.

1983-2008

Assainissement, surveillance de la station d'épuration : comptes rendus de visite, relevés d'analyses d'eaux usées (1987-1999) ; affermage : contrat pour la facturation et le recouvrement de la redevance (1987).

Eau potable, service de distribution de l'eau : rapport annuel sur le prix et la qualité des services publics de l'eau (2000), règlement (2005) ; contrôle de la qualité de l'eau : relevés d'analyses périodiques (1993-2005) ; redevance sur la pollution domestique (2002-2006).

Vaccinations : listes nominatives (1983-1994).

Grippe aviaire : fiches de recensement des oiseaux, liste des détenteurs d'oiseaux, réglementation, instructions préfectorales (2006-2008).

¹⁶ Société d'économie mixte pour l'étude de décharges pour déchets industriels en Rhône Alpes.

8 W**Urbanisme****Planification urbaine**

- 8W1-6** Plan d'occupation du sol (POS). 1986-2008
- 8W1** Élaboration : convention de mise à disposition des services de l'État, contrat d'étude, prescription, arrêté définissant les modalités d'élaboration du POS, comptes rendus de réunion, documents de travail, plans, consultation des services de l'État et des collectivités locales, projet arrêté, POS publié, enquête publique, annonces légales, POS approuvé, délibérations, arrêtés, correspondance (1986-1990).
- 8W2** Modification : projet de POS modifié, enquête publique, annonces légales, délibérations, arrêtés, POS modifié (1995).
- 8W3-4** Révision (1998-2000).
- 8W3** Convention d'étude, porter à connaissance, prescription, arrêté des modalités d'élaboration, annonces légales, documents de travail, compte rendu de réunion, consultation des services de l'État et des collectivités locales, concertation avec la population, projet de POS arrêté, délibérations, arrêtés, correspondance (1998-1999).
- 8W4** Application anticipée du POS, 1^e enquête publique, modification du projet de POS arrêté, compte rendu de réunion, avis des partenaires, 2^e enquête publique, annonces légales, POS approuvé, délibérations, arrêtés, correspondance (1999-2000).
- 8W5** Modification valant plan local d'urbanisme : contrat d'étude, prescription, documents préparatoires, projet de POS, enquête publique, POS approuvé¹, délibérations, arrêtés, correspondance (2004).
Modification n°2 : prescription, documents préparatoires, enquête publique, annonces légales, POS modifié, délibérations, arrêtés, correspondance (2005-2006).
- 8W6** Modification n°3 : prescription, enquête publique, approbation, annonces légales, délibérations, arrêtés, correspondance (2006).
Révision simplifiée : consultation d'un cabinet d'urbanisme, contrat d'études, concertation avec la population, avis des partenaires, comptes rendus de réunion, documents préparatoires, enquête publique, annonces légales, approbation, délibérations, arrêtés, correspondance (2008).

¹ Les différentes versions du POS sont aussi conservées sur CD-R.

Opérations d'aménagement

- 8W7** Lotissement communal, lotissement Martin. 1987-1998
 Lotissement communal, construction de 16 logements par la SEMCODA : financement, acquisition de terrain, division de parcelles, bail à construction, esquisses, plans topographiques, avant-projet, comptes rendus de réunion, plans, comptes rendus de chantier, alimentation électrique, servitude de passage de canalisations d'eaux usées, correspondance (1993-1998).
 Lotissement Martin, travaux d'assainissement : convention de servitude de passage, estimation des travaux, notice explicative, plans, correspondance (1987-1991).
- 8W8-9** Lotissements : permis de lotir. 1988-2004
- 8W8** 88 T 3020 Lotissement Société Land (1988-1989)
 88 T 3036 Lotissement Durand (1988-1989)
 88 T 3039 Lotissement Les Blés d'Or (1988-1989)
 88 T 3041 Lotissement Bethenin (1988-1989)
 89 T 3005 Lotissement Pannetier (1989)
 90 T 3014 Lotissement Taverne (1990)
 90 T 3024 Lotissement Meunier (1990)
 94 T 3001 Lotissement Le Verger d'Aligor (1994-1997)
 98 T 3001 Lotissement Diennet (1998)
- 8W9** 99 T 3001 Lotissement La Pépinière (1999-2002)
 99 T 3002 Lotissement Les Épis d'Or (1999-2000)
 01 T 3001 Lotissement Cochet (2001-2002)
 01 T 3002 Lotissement artisanal Yves (2001-2003)
 03 T 3001 Lotissement Cudraz (2003)
 04 T 3001 Lotissement Sarl GLMB (2004)

Autorisations d'urbanisme

- 8W10** Enregistrement des demandes de permis de construire. 1985-1996
- 8W11-38** Permis de construire. 1983-2010
- 8W11** 83 T 0141 - 85 T 1017
8W12 85 T 1020 - 87 T 1011
8W13 87 T 1014 - 89 T 1013
8W14 89 T 1014 - 90 T 1013
8W15 90 T 1015 - 91 T 1031
8W16 91 T 1033 - 93 T 1034
8W17 93 T 1036 - 94 T 1008
8W18 94 T 1009 - 95 T 1007
8W19 95 T 1008 - 96 T 1006
8W20 96 T 1007 - 97 T 1005
8W21 97 T 1006 - 98 T 1007
8W22 98 T 1008 - 99 T 1007
8W23 99 T 1008 - 99 T 1018
8W24 99 T 1019 - 01 T 1002
8W25 01 T 1003 - 01 T 1020

8W26	02 T 1001 - 02 T 1018
8W27	02 T 1019 - 03 T 1015
8W28	03 T 1016 - 04 T 1010
8W29	04 T 1011 - 04 T 1027
8W30	04 T 1028 - 05 T 1009
8W31	05 T 1010 - 05 T 1013
8W32	06 T 1001 - 06 T 1010
8W33	06 T 1011 - 07 V 1007
8W34	07 V 1008 - 08 V 0001
8W35	08 V 0002 - 08 V 0012
8W36	08 V 0013 - 09 V 0005
8W37	09 V 0006 - 09 V 0012
8W38	09 V 0013 - 09 V 0019

8W39-47 Déclarations de travaux, déclarations préalables.

1986-2011

8W39	86 T 9032 - 94 T 9017
8W40	95 T 9001 - 98 T 9023
8W41	99 T 9001 - 02 T 9022
8W42	03 T 9001 - 05 T 9024
8W43	06 T 9001 - 07 V 0002
8W44	08 V 0001 - 08 V 0023
8W45	08 V 0024 - 08 V 0041
8W46	08 V 0042 - 09 V 0018
8W47	09 V 0019 - 09 V 0036

8W48 Certificats d'urbanisme L111-5.

1983-2006

9 W**Action sociale, enseignement, culture,
sport****9W1** Enseignement, bibliothèque municipale, sport, maison de retraite, solidarité. 1984-2008

Enseignement élémentaire : ouverture d'une 4^e classe, nomination d'un instituteur (1984).

Sou des écoles : registre des participants à une vente (1999).

SIVU pour la restructuration et la gestion du collège de Thoisy¹, constitution, fonctionnement et dissolution : arrêtés préfectoraux, délibération, statuts, comptes rendus de réunion, convention avec le conseil général, estimatif et plans du projet de restructuration du collège, correspondance (1990-2008).

Accueil périscolaire, relations avec les associations familiales halte-garderie : comptes rendus de réunion, correspondance (1984-1988).

Bibliothèque municipale : convention de prêt par le département, rapports annuels d'activité, listes des ouvrages prêtés (1988-1998).

Demande d'aménagement d'une aire pour la pratique du roller : pétition (1999).

Maison de retraite Le Reverdy, fonctionnement et fermeture de l'établissement : arrêtés du conseil général, procès-verbal de visite de sécurité, rapport de contrôle, correspondance (1991-1999).

« Opération Villages Roumains », adhésion à l'association de communes et adoption du village roumain Barcani : délibération, comptes rendus d'assemblées générales, bulletins de liaison, brochures, correspondance (1989-1995).

Lutte contre le cancer, participation à l'opération « Allez la Région » : revue de presse, bilans de l'opération (1990).

¹ Le SIVU pour la restructuration et la gestion du collège de Thoisy est créé par arrêté préfectoral du 16 octobre 1992. Le siège est fixé à la mairie de Thoisy. La dissolution est prononcée le 20 mars 2008.

Annexes

Index

Les noms de PERSONNES PHYSIQUES sont composés en petites capitales, les noms de *lieux* en italique, les noms de collectivités et les mots-matières en romain minuscule. Les références renvoient aux cotes des articles.

A

abattoir : 5I2

accident des transports : 1I1

accident du travail : 5Q1, 3W1-2

acquisition domaniale : 1M2, 4M1, 1N1, 1O2, 5W2, 6W2, 8W7

acte authentique : 2L2, 4M1, 1N1, 4N1, 1O1-2, 3Q1

action humanitaire : 9W1

adhésion : 5Q1

adjudication : 3G1, 1M1, 2M1, 4M1, 1N1-2, 1O2-3

affiche : 3F9, 1H2, 2H3, 1K11, 4W3

agent non titulaire : 3W1-8

agrément : 1I1

agriculteur : 3F13-14, 1H2

agriculture : 3F1-14, 1H2

aide agricole : 3F3, 3F5

aide médicale : 5Q3

aide sociale à l'enfance : 5Q2

aide sociale : 1Q1-8, 5Q3

aire de stationnement : 6W2

aliénation domaniale : 1N1, 1O1, 5W18

allocation militaire : 5Q3

aménagement : 1M1-2, 2M1, 4M1-3, 1O8, 5W1-2, 5W4, 5W19-10, 5W17, 6W1-2, 6W4-6, 6W8-9

aménagement des eaux : 3O1

aménagement du territoire : 1W22-24

animal de bât : 3F6

animal nuisible : 3F9

annonce officielle et légale : 8W1-6

appel d'offres : 5W1, 5W2, 5W4-5, 5W8-9, 5W14, 5W17, 6W1, 6W5

archives : 3D2

armée : 1H3, 2H2

arrêté d'alignement : 1O1, 6W4

arrêté du maire : 2D1-2, 1I1, 5I2, 4N1, 3O1, T3, 1W7-9, 1W15-16, 3W1-2, 4W4, 8W1-6

arrêté du président du conseil général : 9W1

arrêté préfectoral : 1G15, 3H2, 5I2-3, 4M1, 1O1, 1O3, 1O8, 2O3, 3O1, 1Q3, 4W6, 6W2, 6W9, 7W1, 9W1

assainissement : voir traitement des eaux usées

Assemblée constituante : 1G1

assemblée générale : 9W1

association : 1W22-24, 4W4, 9W1

association de défense de l'environnement : 7W1

association familiale : 9W1

Association intercommunale Val de Saône 01 : 1W22-24

assurance : 4D2, 1W25, 3W9, 5W9-14

assurance chômage : 3W1-2

assurance maladie : 3W1-2, 3W9

Atac : 4W6

Au Brûlet (Montceaux, Ain ; lieudit) : 6W6

autorisation : 1I1, 5I2-3, 1O1, 1R1, 4W6

autorisation d'urbanisme : T2-13, 8W10-48

avant-projet : 1O10, 5W1, 5W2, 5W5, 5W8-9, 5W14, 6W1, 6W4, 8W7

avis : 3D1

B

bail : 1N1, 5W18, 8W7

Barcani (Roumanie) : 9W1

bâtiment industriel : 5I4

baux ruraux : 1K16, 4W3

bétail : 3F1, 3F6, 5I2-3

Bethenin, Lotissement (Montceaux, Ain) : 8W8

bibliothèque : 5W17, 9W1

biens communaux : 1N1-2, 5W18

bois : 1N2, 1O4

borne géodésique : 1G15

Bourg Ouest (Montceaux, Ain) : 6W5

brochure : 7W1, 9W1

budget : 4W6

budget primitive : 1L1-3, 1Q4, 2W1-9

budget supplémentaire : 1L1-3, 1Q4, 2W1-9

bulletin de salaire : 2K1, 3W4-7

bulletin de vote : 1K4-11, 1K13, 1K16-17, 4W2-3

C

cadastre : 1G1-9, 1G15, 2W31

cahier des charges : 3G1, 1M1, 2M1, 4M1-2, 1N1-2, 1O3

Caisse mutuelle agricoles d'assurances sociales et d'allocations familiales (Ain) : 3F13

calamité agricole : 3F9

canalisation : 1O9, 2O2, 6W1, 6W5-9, 8W7

carrière : 2O3, 7W1

carte : 2I2

carte communale : T2

carte d'identité : 2I2

cartographie : 1G15

carton d'invitation : 5W7

CCAS : voir structure communale d'aide sociale

céréale : 3F3

certificat d'urbanisme : T2, 8W48

Chaleins (Ain) : 7W1

chambre consulaire : 1K12-14, 4W3

Chambre de commerce et d'industrie : 1K12, 4W3

Chambre de métiers et de l'artisanat : 1K14, 4W3

Chambre départementale d'agriculture : 1K13, 4W3

chambre régionale des comptes : 2W1-9

Chamerat, Marie (religieuse de la Visitation de Sainte-Marie ; citée en 1868) : 2L2, 3Q1

Chaneins (Ain) : 5I4

chasse : 1G15, 1I1, 4W4

Châtillon-sur-Chalaronne (Ain ; canton) : 3D1

Chemin de grande communication n°17 (Ain) -- Montceaux : 1O1

Chemin vicinal n° 27a (Montceaux, Ain) : 6W9

Chemin vicinal n°5 (Montceaux, Ain) : 4D1

chien : 1G11, 1G15, 2L3-4

chômage : 3W1-2

chrono courrier : 1W17-21

cimetière : 1I2, 2M2, 4N1, 6W2

Cimetière, Chemin du (Montceaux, Ain) : 6W2, 6W9

circonscription ecclésiastique : 5W17

circulaire : 7W2

circulation routière : 1I1, 6W1

Cnracl : 3W9

Cochet, Lotissement (Montceaux, Ain) : 8W9

collecte publique : 4H2, 3Q2

collège : 9W1

Comité local d'action sociale de la mutualité agricole : 3F13

commémoration : 1M1

commerce de détail : 1I1

communication : 7W1, 9W1

communiqué de presse : 7W1

compte administratif : 1L1-3, 1Q4, 2W1-9

compte de gestion : 1L1, 1L4, 1Q5, 2W1-9

compte rendu : 4M1, 1O8, 1W22-24, 4W6, 5W1, 5W3-4, 5W7-8, 5W10, 5W16-17, 6W1-4, 6W6, 7W1-2, 8W1, 8W3-4, 8W6-7, 9W1

concession : 2O1

concession funéraire : 1I2, 4N1

concours agricole : 3F11

conseil d'administration : 3F12

conseil général : 6W1, 6W4, 9W1

conseil municipal : 1D1-8, 3D1, 1K11, 1W1-6, 1W10-14, 4W2

Conseil supérieur des sapeurs pompiers : 3H2

conseiller municipal : 1K11

construction : 1G12, 1M1, 2M1, 4M2, 1O2-3, 2O1, 3O1, 5W4-8, 5W14-17, 8W7, 9W1

contentieux administratif : 4D1, 2L2, 2O3

contentieux électoral : 1K11

contrat : 3G2, 1O9, 3W1-2, 3W9, 4W4, 5W11-13, 7W2, 8W1, 8W5-6

contrat de pays : 1W22-24

contribuable : 1G15

contrôle : 3H1, 4H3, 2I1-2

contrôle budgétaire : 1L8

contrôle de légalité : 5W5

contrôle de sécurité : 4M2, 5W1, 5W3, 5W7-8, 5W10, 5W16, 6W1, 9W1

contrôle sanitaire : 5I2, 5I5, 7W2

convention : 2O3, 3W1-2, 6W1, 6W4, 6W9, 8W1, 8W3, 8W7, 9W1

correspondance : 2D4-5, 1Q8

coupure de presse : 3D1, 5I4, 1W22-24, 7W1, 9W1

cours d'eau : 3O1

Cudraz, Lotissement (Montceaux, Ain) : 8W9

Curtet, Joseph (curé ; cité en 1868-1934) : 2L2

D

DDE : 6W1, 6W5

débit de boissons : 1I1, 4W6

débit de tabac : 1I1

décès : GG1-5, E3, E6, E9, E12, E15, E18, E21, E24, E27, E30, E33, E36, E39, E42-44, E47, E50, E53, E56-62, 1F3, 1H4, 4H2, 1I2

déchet industriel : 7W1

décision de justice : 3I1, 1K3

déclaration : 3F2-5, 3F9, 1G12-13, 1G15, 1H2, 2H1, 4H3, 1K3, 1K15, 2O3, 5Q1-2, 1R1, 4W3-4

déclaration d'utilité publique : 1M2, 1O2, 6W4

déclaration de revenus : 2K1, 3W9

déclaration de travaux : 8W39-47

défense du territoire : 2H4

délégation : 3G1-2, 1O9, 7W2

délibération : 1D6-8, 1Q1-2, 1W1-6, 1W10-14, 5W1, 5W4-5, 5W18, 6W2, 6W4, 7W1, 8W1-6, 9W1

dépense d'investissement : 1L5-7, 1M1-2, 2M1, 4M1-3, 1Q6, 2W10-30, 5W1, 5W3-4, 5W7-8, 5W10, 5W14, 5W16-17, 6W1, 6W6

dépense de fonctionnement : 1M1, 1Q6, 1R1, 2W10-30

désignation : 1G15, 1K3, 1K9-11, 1Q3, 2W31

détention d'armes : 4H3, 4W4

dette publique : 2L1, 2W31

Diennet, Lotissement (Montceaux, Ain) : 8W8

discipline sportive : 9W1

dissolution : 4W6, 6W2, 9W1

distribution de gaz : 6W8

distribution électrique : 2O1, 5W8, 6W8, 8W7

distribution postale : 3G2

divorce : E62

domaine public : 2O3

Dompierre-sur-Chalaronne (Ain) : 3D1

dons-et-legs : 2L2, 3Q1

dossier d'intervention ultérieure sur l'ouvrage : 5W9, 5W16

dossier de candidature : 5W6, 5W9, 5W15, 6W2

dossier de carrière : 3W1-2

dossier de consultation des entreprises : 6W2

dossier des ouvrages exécutés : 5W3-4, 5W8, 5W10

dossier individuel : 3W1-2

dossier médical : 3W1-2

droits civiques : 1K3

Dubost (carrières) : 7W1

Durand, Lotissement (Montceaux, Ain) : 8W8

E

eau potable : 5I5, 1O9, 6W7, 7W2

éclairage public : 6W9

école : 1M1, 4M1-3, 1N1, 1R1, 5W2-4, 5W17, 6W2

église : 2M1, 5W17

Église, Chemin de l' (Montceaux, Ain) : 6W2

électeur : 1K3

élection au conseil d'arrondissement : 1K10

élection cantonale : 1K9, 4W2

élection européenne : 1K8, 4W2

élection législative : 1K7, 4W2

élection municipale : 1K11, 4W2

élection politique : 1K1-11, 4W2

élection présidentielle : 1K5, 4W2

élection professionnelle : 3H1-2, 1K12-18, 3W9, 4W3

élection régionale : 4W2

élection sénatoriale : 1K6, 4W2

élevage : 5I3, 7W1

élu : 3W3-7

employé de maison : 1G11, 1G15

emprunt public : voir dette publique

enfant : 5Q2

enquête : 3F1, 3F10, 3R1

enquête publique : 1M2, 1O1-2, 6W4-5, 7W1, 8W1-2, 8W4-6

enseignement élémentaire : 1R1, 9W1

enseignement hospitalier : 3Q1-3

enseignement privé : 2L2, 1R1

enseignement religieux : 2L2

entretien : 1M1, 2M1, 1O3-8, 6W2-3

épidémie : 7W2

équidé : 3F6, 1G11, 1G13, 1G15, 2H1, 4H2

équipement matériel : 3H2

établissement médico social : 9W1

établissement public de coopération intercommunale : 3D1, 1O9-10, 1W22-24, 4W6, 6W2, 9W1

état civil : E1-62

état de section : 1G1, 1G6

état du montant des rôles : 1G14, 2W31

étranger : 2I2

étude : 5W2, 5W5, 5W8, 5W14, 6W1, 8W3

évaluation foncière : 1G15, 2W31

exonération fiscale : 1G15

exploit d'huissier : 3I1

exploitant agricole : 1G15

exploitant forestier : 4W3

exploitation agricole : 3F7

expropriation : 6W4

F

facture : voir pièce comptable

fichier : 3F7, 4W5

financement : 1M1-2, 4M1-3, 5W1-2, 5W4-5, 5W8-9, 5W14, 5W17, 6W1-2, 6W5, 6W9, 8W7

fiscalité directe révolutionnaire : 1G2

fiscalité : 1G10-15, 3G2, 4H1, 2L3-4, 1O5-7, 2W31

fonctionnaire de l'État : 9W1

fonctionnaire territorial : 3W1-8

fonctionnement : 4W6, 6W2, 9W1

fourniture scolaire : 1R1

France Télécom : 6W1

G

Gaec Jacquemet : 7W1

garde nationale : 1D1, 1H3, 3H1

garde particulier : 1I1

gaz naturel : 6W8

gendarmerie : 2H4

gestion du personnel : 1F2, 3H2, 2K1, 1R1, 3W1-2, 4W4, 4W6

grande surface commerciale : 4W6

groupement de producteurs : 3F12, 7W1

Guéreins (Ain) -- Zone d'activités : 6W4

Guéreins (Ain) : 7W1

guerre : 1D1, 1G15, 4H1-3, 1M1

Guerre 1914-1918 : 1G15, 4H2, 1M1

Guerre 1939-1945 : 4H3

Guerres napoléoniennes (1800-1815) : 1D1, 4H1

H

halte garderie : 9W1

hôpital psychiatrique : 3Q3

horaire de travail : 3W1-2

horloge publique : 2M1

hôtel de tourisme : 1I1

hôtel de ville : 1M1, 5W1, 5W17

hydrocarbure : 4H3, 1O1

hygiène alimentaire : 5I2-3, 5I5

I

IGN : 1G15

impôt sur le revenu : 1G15, 2W31

impôts locaux : 1G10-11, 1G13-15, 2W31

inauguration : 5W3, 5W7-8, 5W17

incendie : 4Q1, 1W25

indemnisation : 3W3-7

indigent : 1Q7, 3Q1

industrie chimique : 5I4

industrie extractive : 2O3

informatisation : 5W4

infraction militaire : 1H2

inspection : 4M2

installation classée : 5I3-4, 1O1, 4W6, 7W1

installation sportive : 1M2, 5W14-17

instituteur : 1R1, 9W1
intervention d'élus : 5I4, 7W1
invalides de guerre : 4H2, 5Q3
inventaire : 3D2, 3F7
Ircantec : 3W9

J

jeune : 3R1
jeux-et-paris : 1G15
juridiction : 4D1, 1K12, 1K16, 2O3, 4W3
justice : 3I1

L

La Pépinière, Lotissement (Montceaux, Ain) : 8W9
Le Petit Rivolet (Montceaux, Ain ; lieudit) : 2O3
Le Reverdy, Maison de retraite (Montceaux, Ain) : 9W1
Le Rivollet, Zone d'activités (Montceaux, Ain) : 6W6
Le Verger d'Aligor, Lotissement (Montceaux, Ain) : 8W8
Les Blés d'Or, Lotissement (Montceaux, Ain) : 8W8
Les Cyprès, Lotissement (Montceaux, Ain) : 6W9
Les Épis d'Or, Lotissement (Montceaux, Ain) : 8W9
Les Rivaux (Montceaux, Ain ; lieudit) : 6W6
limite territoriale : 3D1, 1G3, 1N1
liste : 2H1, 1O1, 2W31, 3W9, 5W6, 6W6, 9W1
liste d'émargement : 1K1-2, 4W3
liste électorale : 3H2, 1K1-2, 1K12-14, 1K16, 1K18, 3W9, 4W1

liste nominative : 1D1, 1F1, 3F12-13, 1G15, 1H1-3, 3H1, 4H1, 5I1, 1K4-11, 1K17, 3Q2, 4Q1, 5Q3, 1R1, 4W2-4, 7W2

livre comptable : 3G2, 1L5, 1Q6, 2W10-16

livre de paie : 2K1, 3W3

location : 1N1, 5W11-13, 5W18

logement : 2H2

logement individuel : 4M3, 1N1, 5W18

loisir : 3R1

lotissement : T3, 6W9, 8W7-9

M

maire : 1K11

mairie : voir hôtel de ville

maison du temps libre : voir salle polyvalente

malade mental : 3Q3

maladie des végétaux : 3F9

Marboud, Claude (cité en 1875-1887) : 4D1

marché public : 3H2, 1M1, 2M1, 4M1-3, 5W1-10, 5W14-17, 6W1-3, 6W5

mariage : GG1-5, E2, E5, E8, E11, E14, E17, E20, E23, E26, E29, E32, E35, E38, E41, E43-44, E46, E49, E52, E55, E57-62, 1F3

Martin, Lotissement (Montceaux, Ain) : 8W7

matériel agricole : 3F10

matériel informatique : 5W4

matrice cadastrale : 1G5, 1G7-9, 2W31

matrice d'imposition : 1G2, 1G10-11

médecine vétérinaire : 5I2

Meunier, Lotissement (Montceaux, Ain) : 8W8

microforme : 2W31

militaire : 1H1-4, 4H2-3, 5Q3

ministre du culte : 2L2

minute juridictionnelle : 4D1, 3I1, 2L2, 2O3

minute notariale : 2L2, 4M1, 1O2

meublier : 3D2

mobilisation : 1H3, 4H2-3

Montmerle-sur-Saône (Ain) : 6W9

Montmerle-sur-Saône (Ain) -- Hospice : 3Q1

musique : 1G11, 1G15

Mutualité sociale agricole : 4W3, 1K18

Mutuelle des sapeurs pompiers (Ain) : 3H2

N

naissance : GG1-5, E1, E4, E7, E10, E13, E16, E19, E22, E25, E28, E31, E34, E37, E40, E43-45, E48, E51, E54, E57-62, 1F3

nourrice : 5Q2

O

opération d'urbanisme : 1W22-24

Oradour-sur-Glane (Haute-Vienne) : 4H3

organisme consultatif : 2W31

organisme de sécurité sociale : 1K17, 3W9

Osman Lilar (Sarl) : 7W1

ouvrage d'art : 1O3

ouvrage imprimé : 4H3

P

Pannetier, Lotissement (Montceaux, Ain) : 8W8

parking : voir aire de stationnement

passport : 2I1

pâturage : 1I1

permis : 1I1, 5W1, 5W5

permis de construire : 4M2-3, T2, T4-13, 4W4, 8W11-38

permission de voirie : 1O1

personnel : 1F2, 3H2, 2K1, 1L8, 1Q4, 1R1, 3W1-9, 4W4, 4W6

pétition : 6W1-2, 9W1

Peyzieu (Ain) : 5I4

photographie : 5W6, 5W17

pièce comptable : 3F9, 1G15, 3G1, 3H2, 4H1, 1L6-8, 1M1-2, 2M1, 4M1-3, 4Q1, 1R1, 1W25, 2W17-30, 5W1, 5W3-4, 5W7-8, 5W10, 5W14, 5W16-17, 6W1, 6W6

pigeon voyageur : 2H3

placement : 3Q3, 5Q2

plan : 1G15, 5I2-3, 1M1-2, 2M1-2, 4M1-3, 4N1, 1O1-2, 1O9-10, 2O1-3, T1-13, 5W1-5, 5W8-10, 5W14, 5W16-17, 6W1-9, 7W1, 8W1-9, 8W11-48, 9W1

plan d'alignement : 1O1

plan d'urbanisme : T2

plan d'occupation des sols : 8W1-6

plante textile : 3F5

poids-et-mesures : 3G1, 2L5, 1M1

police de la chasse : 1I1

police économique : 4H3, 1I1, 4W6

police municipale : 1I1, 4N1

pompes funèbres : 1I2

population : 1D1, 1F1-3, 4H3, 2I1-2, 4W4-5

poste : 3G2

préparation budgétaire : 1L8, 2W8-9

presbytère : 2M1, 1N1, 5W18

presse : 5I4

prestation familiale : 3F13, 5Q3

prise d'eau : 3O1

prix : 4H3

procès-verbal : 3F12-13, 1G3, 3G1, 2H1, 1I2, 1M1, 2M1, 4M1, 1N1-2, 1O1, 1Q3, 5Q1

procès-verbal d'élection : 3H1-2, 1K4-11, 1K12-13, 1K16-17, 4W2-3

procès-verbal de réunion : 1O8, 1W22-24, 4W6, 6W2-3, 6W6, 7W1, 8W1, 8W3-4, 8W6-7, 9W1

profession de foi : 4W2

projet : 5W4, 5W17, 8W1-5

protection maternelle et infantile : 5Q2

protection sociale : 3F14

prud'homme : 1K15, 4W3

pupille de la nation : 1R1

Q

questionnaire d'enquête : 3F1, 3R1

R

rapport : 5I2, 1O1-4, 2O3, T1, 1W22-24, 4W6, 6W7, 7W2, 9W1

rapport d'expertise : 2M1, 2O3, 1W25

rapport d'activité : 6W2, 9W1

rationnement : 4H3

ravitaillement : 3F1-2

recensement : 3F6, 1H1, 2H1, 2H3, 7W2

recensement de population : 1D1, 1F1-2, 4W4

recette fiscale : 2W10-18

recette non fiscale : 1L5-6, 1Q6, 2W10-18

recrutement militaire : 1H1-4, 4W4

redevance parafiscale : 7W2

referendum : 1K4, 4W2

réfugié de guerre : 4H2-3

registre : 3F1, 3F3-4, 3F9, 1G12-13, 1G15, 1H2-4, 2H1, 4H1-3, 2I2, 5I2, 2L5, 5Q1-3, 1R1, T2, 4W4, 9W1

registre d'état civil : E1-56

registre des arrêtés : 2D1, 1W7-9

registre des délibérations : 1D1-5, 1Q1-2, 1W1-6

registre du courrier : 2D4

registre paroissial : GG1-5

règlement : 3F11, 7W2

réglementation : 1I1, 4N1, 1O8, 7W2

regroupement de communes : 1W22-24

rémunération : 1F2, 2K1, 1L8, 1Q4, 3W3-8, 4W4

répertoire : 2D3

réquisition de logement : 2H2

réquisitions militaires : 1D1, 2H1, 4H1-3

restaurant de tourisme : 1I1

restauration : 1G15, 5W17

restauration scolaire : 5W5-7

Révellon (carrières) : 7W1

révision des listes électorales : 1K3, 1K13, 1K18, 4W1

rôle : 1R1

rôle d'imposition : 1G2, 2L3-4, 1O5-7

Roumanie : 9W1

route départementale : 6W1, 6W4

Route départementale n° 17 (Ain) : 6W1, 6W4

Route départementale n° 17b (Ain) : 6W1, 6W4

Route départementale n° 88 (Ain) : 6W4

Route départementale n° 933 (Ain) : 6W4

S

saisie : 3I1

salle polyvalente : 5W8-13

sapeur pompier : 3H2, 4W6

Sarl GLMB, Lotissement (Montceaux, Ain) : 8W9

schéma directeur d'aménagement et d'urbanisme : T1

schéma directeur : 6W7

secours : 3F9, 4M2

sécurité routière : 6W1, 6W4

sécurité sociale : 1K17, 3W9

séjour des étrangers : 2I2

Semcoda : 8W7

Semeddira : 7W1

service religieux : 2I1

servitude : 1G15, 5W8, 6W5, 6W9, 8W7

SIEA : 6W8-9

Simply Market : 4W6

sinistre : 5F1, 2M1, 1W25, 5W8

Sivu pour la restructuration et la gestion du collège de Thoissey : 9W1

Société d'agriculture de l'arrondissement de Trévoux : 3F12

Société d'assurance mutuelle contre l'incendie de Saint-Étienne-sur-Chalaronne : 4Q1

Société Land, Lotissement (Montceaux, Ain) : 8W8

société mutualiste : 3F13, 3H2, 1K18, 4Q1, 4W3

sou des écoles : 9W1

station d'épuration : 6W5, 7W2

statistique : 1F2-3, 3F1-6, 3F8, 3F10, 5F1, 1I1, 4W4, 4W6

statut : 3D1, 3H2, 1W22-24, 4W6, 6W2, 9W1

structure communale d'aide sociale : 1D2, 1Q1-8, 1W10-14

surveillance du territoire : 2I1

Syndicat agricole de Montceaux : 3F12

Syndicat intercommunal de voirie de Thoissey : 6W2

Syndicat mixte du Pays Val de Saône sud de l'Ain : 1W22-24

T

table décennale : E12-14, E16-21, E37-44, E48-49, E57-61

Taverne, Lotissement (Montceaux, Ain) : 8W8

taxe d'habitation : 1G10-11, 2W31

taxe foncière : 1G10-11, 2W31

taxe professionnelle : 1G11, 1G15, 2W31

taxe sur les chiens : 1G11, 1G15, 2L3-4

télécommunications : 2O2, 6W1, 6W9

téléphone : 3G2

texte officiel : 1M1

thermoclimatisme : 1Q7

Thoissey (Ain) -- Hospice : 3Q1

titre de séjour : 2I2

tract : 7W1

traitement des déchets : 7W1

traitement des eaux usées : 1O10, 6W5-7, 7W2, 8W7

transfert de compétences : 6W2

transport de corps : 1I2

transport en commun : 2O4

transport ferroviaire : 2O4

travailleur étranger : 2I2

travaux d'utilité publique : 6W4

Trévoux (Ain) : 2H4

Trévoux (Ain) -- Hospice : 3Q2

U

Urssaf : 3W9, 2K1

V

vaccination : 5I1, 7W2

véhicule à traction animale : 1G11, 1G13, 2H1

véhicule automobile : 2H1, 4H3

vente aux enchères : 1O4

viande : 4H1, 5I2

Vichy (Allier) : 1Q7

Villefranche-sur-Saône (Rhône) -- Hospice : 3Q1

viticulture : 3F4

voie communale : 4D1, 1I1, 1O1-8, 6W2-4, 6W9

Voie communale n°8 (Montceaux, Ain) : 6W4

volaille : 5I3, 7W2

Y

Yves, Lotissement artisanal (Montceaux, Ain) : 8W9

Z

zone d'activités : 6W4, 6W6

Table des illustrations

Figure 1 - Demande de secours aux sinistrés de Salins : lettre de la commission pour l'incendie de Salins, 2D5 (1825).....	14
Figure 2 - Recensement de population : liste des hommes de 20 à 60 ans, 1F1 (1820)	20
Figure 3 - Cantonnement des troupes : état de répartition des ressources en logement, 2H2 (1890).....	26
Figure 4 - Guerres napoléoniennes : état des fournitures et charges militaires supportées par la commune, 4H1 (1815).....	27
Figure 5 - Repas aux réfugiés : facture de l'Hôtel du Centre de Montceaux, 1L7 (1918)	33
Figure 6 - Fournitures pour les rapatriés : facture de l'épicerie Meunier à Montceaux, 1L7 (1918).....	33
Figure 7 - Poids public, construction d'un pavillon et d'une fosse pour l'établissement d'une bascule : plan du projet, 1M1 (1884).....	37
Figure 8 - Agrandissement et reconstruction de l'église : plan du dôme, 2M1 (1845).....	38
Figure 9 - Acquisition et appropriation d'une maison destinée à l'installation de l'école de filles : plans, 4M1 (1891).....	39

Table des matières

Introduction	2
Cadre de classement	6
Archives anciennes.....	9
Série GG Cultes, instruction publique, assistance publique	10
Archives modernes.....	11
Série D Administration générale de la commune	12
Série E État civil.....	15
Série F Population, économie, statistiques.....	18
Série G Contributions, administrations financières	21
Série H Affaires militaires	24
Série I Police, hygiène publique, justice	28
Série K Élections, personnel municipal.....	30
Série L Finances communales.....	32
Série M Édifices communaux, établissements publics	35
Série N Biens communaux, terres, bois, eaux	40
Série O Travaux publics, voirie, moyens de transport, régime des eaux.....	41
Série Q Assistance et prévoyance.....	43
Série R Instruction publique, sciences, lettres et arts	45
Série T Urbanisme.....	46
Archives contemporaines	47
1 W Administration communale	48
2 W Finances communales.....	50
3 W Personnel communal.....	52
4 W Élections, population, police.....	53
5 W Bâtiments et biens communaux	55
6 W Travaux, voirie, réseaux, communications	58
7 W Santé, environnement	61

8 W	Urbanisme.....	62
9 W	Action sociale, enseignement, culture, sport	65
	Annexes	66
	Index.....	67
	Table des illustrations.....	88
	Table des matières	89